

ing

B

Breitling

Breitling

Breitling

B

BREITLING

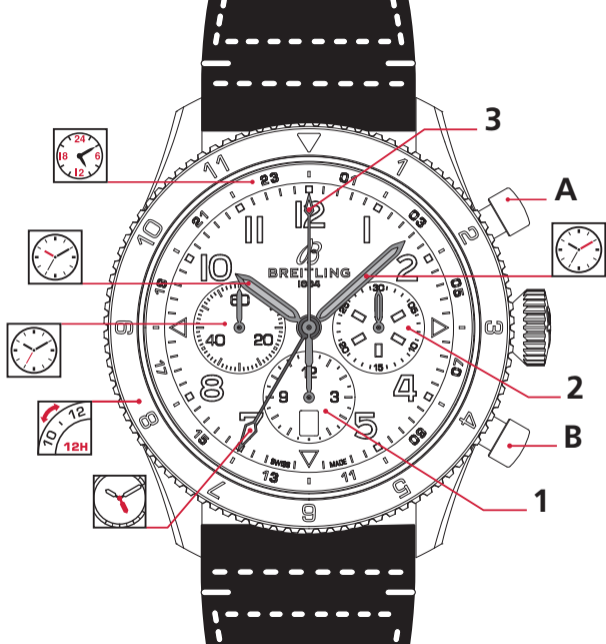
1884

INSTRUCTIONS FOR USE

SUPER AVI B04

CHRONOGRAPH GMT 46

SUPER AVI B04
CHRONOGRAPH GMT 46



Aiguille des heures
Hour hand
Stundenzeiger
Lancetta delle ore
Aguja de horas
Ponteiro das horas
Часовая стрелка
時針
時針
時針



Aiguille des minutes
Minute hand
Minutenzeiger
Lancetta dei minuti
Aguja de minutos
Ponteiro dos minutos
Минутная стрелка
分針
分針
分針



Aiguille des secondes
Seconds hand
Sekundenzeiger
Lancetta dei secondi
Aguja de segundos
Ponteiro dos segundos
Секундная стрелка
秒針
秒針
秒針



A Poussoir Start / Stop
Pushpiece Start / Stop
Drücker Start / Stop
Pulsante Start / Stop
Pulsador Start / Stop
Botão Start/Stop
Кнопка старт / стоп
スタート/ストップ・ボタン
啟動/停止按鈕
启动/停止按钮



1 Compteur des heures du chronographe
Chronograph's hours totalizer
Chronograph-Stundenzähler
Totalizzatore delle ore del cronografo
Contador de horas del cronografo
Contador das horas do cronografo
Хронограф – счетчик часов
クロノグラフ時積算計
計時腕錶小時累計器
计时腕表小时累计器



2 Compteur des minutes du chronographe
Chronograph's minutes totalizer
Chronograph-Minutenzähler
Totalizzatore dei minuti del cronografo
Contador de minutos del cronografo
Contador dos minutos do cronografo
Хронограф – счетчик минут
クロノグラフ分積算計
計時腕錶分鐘累計器
计时腕表分钟累计器



3 Aiguille des secondes du chronographe
Chronograph's seconds hand
Chronograph-Sekundenzeiger
Lancetta dei secondi del cronografo
Aguja de segundos del cronografo
Ponteiro dos segundos do cronografo
Хронограф – секундная стрелка
クロノグラフ秒針
計時腕錶秒針
计时腕表秒針



B Poussoir Reset
Pushpiece Reset
Drücker Reset
Pulsante Reset
Pulsador Reset
Botão Reset
Кнопка сброса
リセット・ボタン
歸零按鈕
归零按钮



Lunette tournante bidirectionnelle
Bi-directional rotating bezel
Lünette in beide Richtungen drehbar
Lunetta girevole bidirezionale
Bisel giratorio bidireccional
Lunete giratória bidireccional
Ободок вращающийся в двух направлениях
兩方向回轉錶圈
雙向旋轉式錶圈
双向旋轉式表圈



Cadran 24H
24H Dial
Zifferblatt 24H
Quadrante 24H
Esfera 24H
Mostrador 24H
Циферблат 24 H
24時間表示計
24小時顯示
24小时显示



Deuxième fuseau horaire
Second timezone
Zweite Zeitzone
Secondo fuso orario
Segundo huso horario
Segundo fuso horário
Второй пояс времени
第2タイムゾーン
第二時區顯示
第二时区显示

FRANÇAIS

MISE EN SERVICE	5
PARTICULARITÉS	8
MAINTENANCE	10

ENGLISH

PREPARATION FOR USE	14
SPECIAL CHARACTERISTICS	17
MAINTENANCE	19

DEUTSCH

INBETRIEBNAHME	23
BESONDERHEITEN	26
WARTUNG	28

ITALIANO

MESSA IN FUNZIONE	32
PARTICOLARITÀ	35
MANUTENZIONE	37

ESPAÑOL

PUESTA EN MARCHA	41
PARTICULARIDADES	44
MANTENIMIENTO	46

PORTUGUÊS

INSTRUÇÕES DE FUNCIONAMENTO	50
PARTICULARIDADES	53
MANUTENÇÃO	55

РУССКИЙ

ВВЕДЕНИЕ В ЭКСПЛУАТАЦИЮ	59
ОСОБЕННОСТИ	62
РЕМОНТ	64

日本語

ご使用の準備	68
特別機能	71
メンテナンス	73

繁體中文

使用說明	77
特殊功能	80
保養須知	82

簡體中文

使用说明	86
特殊功能	89
保养须知	91

Up-to-date user manuals are available on breitling.com under SERVICE section.

VOTRE CHRONOMÈTRE BREITLING

Un chronomètre est un instrument horaire de haute précision qui a passé avec succès toutes les épreuves imposées par le COSC (Contrôle Officiel Suisse des Chronomètres), organisme neutre et indépendant qui teste individuellement chaque mouvement selon la prescription en vigueur.

L'épreuve de certification pour les chronomètres-bracelets à oscillateur à balancier-spiral, en vertu de la norme ISO 3159, consiste à observer chaque mouvement durant 15 jours et 15 nuits, dans 5 positions et à 3 températures différentes (8°C, 23°C, 38°C). Pour obtenir le titre de chronomètre, les performances d'un mouvement doivent répondre à 7 critères très stricts, dont un écart de marche quotidien limité à -4/+6 secondes.

Le terme de « chronomètre » ne doit pas être confondu avec celui de « chronographe », qui est une montre compliquée dotée d'un mécanisme additionnel permettant de mesurer la durée d'un événement. Un chronographe n'est pas forcément certifié chronomètre, mais tous les chronographes Breitling portent le titre très convoité de chronomètre.

MISE EN SERVICE

MISE À L'HEURE AU LIEU DE DOMICILE (HOME TIME)

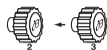
1. Remonter la montre en effectuant environ 40 rotations de couronne dans le sens horaire.



2. Tirer la couronne en position 3. Positionner l'aiguille à flèche rouge C [échelle 24H] sur l'heure actuelle du domicile (home time) et ajuster ensuite l'aiguille des minutes D.



3. Repousser la couronne en position 2 puis tourner l'aiguille des heures indépendante E pour faire apparaître la date exacte qui saute à minuit.



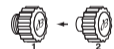
Positionner ensuite cette aiguille sur l'heure exacte du domicile [home time] – l'aiguille des minutes D ne change pas. L'heure indiquée par l'aiguille C et l'aiguille E sont identiques.

4. Repousser la couronne en position 1.



MISE À L'HEURE EN VOYAGE (LOCAL TIME AT DESTINATION)

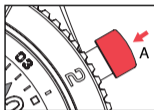
1. Tirer la couronne en position 2. Tourner la couronne en avant ou en arrière pour ajuster l'aiguille d'heure E sur l'heure locale de la destination. Si la différence de fuseau horaire entraîne un changement de date, celui-ci intervient automatiquement lors de la rotation de la couronne.
2. Lors du retour au lieu de domicile, effectuer la même procédure: tirer la couronne en position 2 puis tourner la couronne en avant ou en arrière pour ajuster l'aiguille d'heure E sur l'heure de domicile [home time]. Si la différence de fuseau horaire entraîne un changement de date, celui-ci intervient automatiquement lors de la rotation de la couronne.



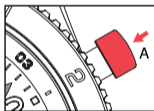
UTILISATION DU CHRONOGRAPHE

I. MESURE D'UN TEMPS COURT UNIQUE

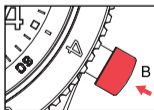
1. Appuyer sur le poussoir **A** pour enclencher le chronographe. L'aiguille **3** permet de suivre la mesure en secondes.



2. Arrêter la mesure en appuyant à nouveau sur le poussoir **A**. La mesure s'effectue en heures (compteur **1**), minutes (compteur **2**), en secondes (aiguille **3**).

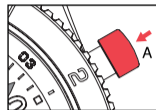


3. Remettre le chronographe à zéro en appuyant sur le poussoir **B**.

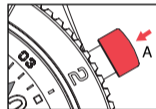


II. MESURE D'UN TEMPS COURT AVEC INTERRUPTION

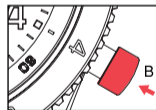
1. Appuyer sur le poussoir **A** pour enclencher le chronographe. L'aiguille **3** permet de suivre la mesure en secondes.



2. Pour interrompre la mesure, appuyer à nouveau sur le poussoir **A**. Pour reprendre la mesure du temps, appuyer sur le poussoir **A**. Il est ainsi possible de cumuler plusieurs temps courts.



3. La remise à zéro s'effectue en appuyant sur le poussoir **B**, une fois la mesure finale arrêtée.



PARTICULARITÉS

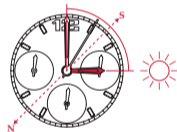


BOUSSOLE SOLAIRE

Votre chronomètre Breitling peut être utilisé comme boussole solaire, permettant ainsi de déterminer la direction nord-sud. Pour les régions qui ont instauré l'heure d'été, il convient de retrancher une heure lors de l'orientation de la montre.

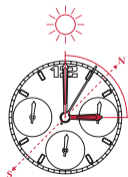
Utilisation dans l'hémisphère nord

Orienter avec précision l'aiguille des heures en direction du soleil. Par rapport au cadran de la montre, le point situé à mi-distance entre l'heure actuelle et 12h indique le sud, le nord se trouvant à l'opposé.



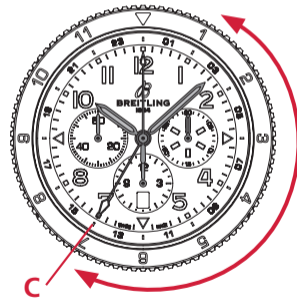
Utilisation dans l'hémisphère sud

Orienter avec précision l'index situé à 12h sur le cadran en direction du soleil. Par rapport au cadran de la montre, le point situé à mi-distance entre l'heure actuelle et 12h indique le nord, le sud se trouvant à l'opposé.



LUNETTE 12H

La lunette tournante bidirectionnelle comporte une graduation 12 heures utilisable comme 3e fuseau horaire. En fonction de l'heure sélectionnée précédemment comme 2e fuseau horaire, il suffit de positionner en face de l'aiguille [C] l'heure du 3e fuseau indiqué sur la lunette.



MAINTENANCE

Votre chronomètre Breitling est un instrument sophistiqué fonctionnant en permanence et sous les contraintes les plus diverses. Dans un volume très restreint, une multitude de composants contribuent à en assurer toutes les fonctions. Leur action mécanique engendre une usure inéluctable, que l'entretien, par un renouvellement de la lubrification ainsi que par le remplacement des composants usagés, permet de maîtriser. Comme tout instrument de mesure de précision, votre montre doit faire l'objet d'une maintenance régulière pour fonctionner au mieux de son potentiel : la périodicité de cette opération varie en fonction de l'utilisation. Breitling ou votre concessionnaire agréé prendront volontiers celle-ci en charge.

L'ÉTANCHÉITÉ

Le mouvement de votre chronomètre est protégé par un boîtier complexe muni de joints qui assurent son étanchéité. Sous l'influence de divers agents extérieurs – transpiration, eau chlorée ou salée, cosmétiques, parfums ou poussière, ces joints se dégradent. Pour cette raison, l'étanchéité ne peut pas être garantie de manière permanente. En cas d'utilisation intensive en milieu aquatique, il est recommandé de procéder chaque année à un contrôle de l'étanchéité. Dans tous les cas, cette vérification s'effectuera tous les deux ans. Cette opération, qui ne prend que quelques minutes, peut être effectuée par un centre officiel de service après-vente Breitling ou par un concessionnaire agréé (www.breitling.com).

Les modèles Breitling sont étanches à différents degrés. Le niveau d'étanchéité, exprimé en mètres, est une norme qui n'indique pas une profondeur absolue d'immersion. La couronne et les poussoirs ne doivent en aucun cas être actionnés sous l'eau ou lorsque la montre est mouillée. Le tableau ci-dessous indique les conditions dans lesquelles votre montre peut raisonnablement être utilisée en fonction de son degré d'étanchéité:

ACTIVITÉS / DEGRÉ D'ÉTANCHÉITÉ	3bars/30M/100FT	5bars/50M/165FT	10bars/100M/330FT	50bars/500M/1650FT+
Eclaboussements	✓	✓	✓	✓
Douche, natation, sports nautiques de surface		✓	✓	✓
Ski nautique, plongeurs, snorkeling			✓	✓
Plongée sous-marine				✓

Si votre montre est équipée d'une couronne vissée, assurez-vous que cette dernière est verrouillée avant toute utilisation en milieu aquatique. De même pour les poussoirs vissés.

CONSEILS UTILES

Les bracelets Breitling en cuir véritable sont manufacturés avec les matériaux les plus raffinés et constituent un produit de haute qualité. Comme tous les objets en peau naturelle (souliers, gants, etc.), leur durée de vie varie sensiblement en fonction des conditions du porter. En particulier, l'eau, les cosmétiques et la transpiration accélèrent le processus de

vieillesse. Un bracelet Breitling métallique ou synthétique est donc mieux adapté aux activités impliquant un contact fréquent avec l'eau ou l'humidité.

Les boîtiers et bracelets métalliques Breitling sont conçus à partir des meilleurs alliages et garantissent robustesse et confort au porter. Un nettoyage régulier par rinçage et brossage à l'eau claire permet de conserver la brillance de votre montre. Cette opération est vivement recommandée après chaque immersion dans l'eau salée ou chlorée. Pour les montres munies d'un bracelet en cuir, procéder de la même façon, mais en évitant de mouiller celui-ci.

À ÉVITER

Comme tout objet de valeur, les chronomètres Breitling méritent un soin particulier. Ainsi, il convient de les protéger des chocs et coups à des objets durs, de ne pas les exposer à des produits chimiques, solvants ou gaz dangereux ni aux champs magnétiques. En outre, votre chronomètre Breitling est conçu pour fonctionner idéalement dans une plage de température comprise entre 0°C et 50°C.

YOUR BREITLING CHRONOMETER

A chronometer is a high-precision instrument that has successfully passed the entire battery of tests imposed by COSC (Swiss Official Chronometer Testing Institute), a neutral and independent body which individually tests each movement according to the prescriptions in force.

The certification test for wristwatches with sprung balance oscillators, according to standard ISO 3159, consists of observing each movement for 15 days and 15 nights, in 5 positions and at 3 different temperatures [8°C, 23°C, 38°C]. In order to earn the prestigious chronometer label, a movement's performances must meet 7 very strict criteria, including a daily variation in rate ranging between only -4/+6 seconds.

The term "chronometer" should not be confused with that of "chronograph", which is a complicated watch fitted with an additional mechanism for measurement of the duration of an event. A chronograph is not necessarily chronometer-certified, but all Breitling chronographs bear the much-coveted title of "chronometer".

PREPARATION FOR USE

SETTING THE HOME TIME

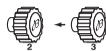
1. Wind the watch through approximately 40 clockwise turns of the crown.
2. Pull the crown out to position 3. Position the red arrow-tipped hand C [24H scale] on the current home time and then adjust the minute hand D.



16

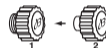


3. Push the crown back into position 2 and then turn the independent hour hand E to display the correct date, which jumps at midnight.



Then position this hand to the correct home time – the minute hand D will not move. Hand C and hand E will show identical times.

4. Push the crown back into position 1.



17

SETTING THE LOCAL TIME AT DESTINATION

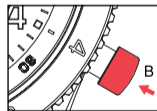
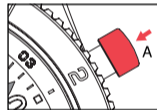
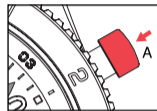
1. Pull the crown out to position 2. Turn the crown forwards or backwards to adjust the hour hand **E** to local time at destination. If the timezone difference entails a date change, this occurs automatically when the crown is rotated.
2. Upon returning home, proceed in the same way: pull the crown out to position 2 and then turn the crown forwards or backwards to adjust the hour hand **E** to home time. If the timezone difference entails a date change, this occurs automatically when the crown is rotated.
3. Push the crown back into position 1.



USING THE CHRONOGRAPH

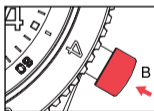
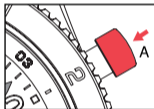
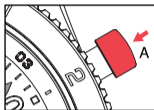
I. MEASURING A SINGLE SHORT TIME

1. Press pushpiece **A** to start the chronograph. Hand **3** shows the measurement in seconds.
2. Stop the measurement by pressing pushpiece **A** once more. The measurement is made in hours [totalizer **1**], minutes [totalizer **2**], seconds [hand **3**].
3. Reset the chronograph to zero by pressing pushpiece **B**.



II. MEASURING AN INTERRUPTED SHORT TIME

1. Press pushpiece **A** to start the chronograph. Hand **3** shows the measurement in seconds.
2. To interrupt the measurement, press pushpiece **A** once more. To restart the time measurement, press pushpiece **A**. This procedure makes it possible to add up several short times.
3. The chronograph is reset to zero by pressing pushpiece **B**, once the final measurement has been stopped.



SPECIAL CHARACTERISTICS

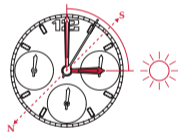


SUN COMPASS

Your Breitling chronometer may be used as a sun compass, thus enabling you to determine North and South. For regions that have instated daylight saving time, subtract one hour when aligning the watch.

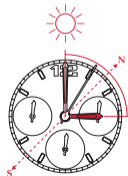
In the Northern Hemisphere

Point the hour hand precisely towards the sun. In relation to the watch dial, the point located midway between the current time and 12 o'clock indicates South, North being exactly opposite.



In the Southern Hemisphere

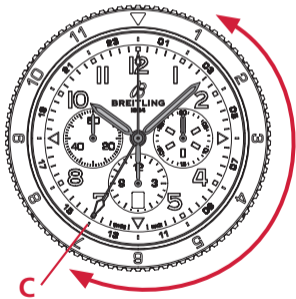
Point the hour-marker located at 12 o'clock on the dial precisely towards the sun. In relation to the watch dial, the point located midway between the current time and 12 o'clock indicates North, South being exactly opposite.





12H BEZEL

The bi-directional rotating bezel features a 12-hour graduation that may be used as a 3rd time zone. Depending on the hour previously selected as the 2nd time zone, you need simply line up the 3rd time zone hour indicated on the bezel with the hand [C].



MAINTENANCE

Your Breitling chronometer is a sophisticated instrument which is constantly subjected to a wide variety of stresses and strains. Within a very small volume, a large number of components contribute to handling all the functions. Their mechanical action inevitably leads to a certain amount of wear and tear, which may be controlled by maintenance consisting of relubrication and replacing worn components. Like any precision measurement instrument, your watch must be regularly maintained in order to function at its highest level of potential: the frequency of this operation varies according to actual use. Breitling or your authorized retailer will be happy to handle the procedure.

WATER RESISTANCE

The movement of your chronometer is protected by a complex case fitted with gaskets to ensure its water resistance. Under the influence of various external agents - perspiration, chlorinated or salt water, cosmetics, fragrances or dust - these gaskets gradually deteriorate. That is why water resistance cannot be permanently guaranteed. If used intensively in water, we recommend having an annual water resistance check conducted. In any event, such an appraisal must be done every two years. This operation, which takes only a few minutes, may be conducted by a Breitling authorized maintenance centre, or by an authorized retailer [www.breitling.com].

Breitling models are water-resistant to varying degrees. The extent of the water resistance, expressed in metres (M), is a standard value and does not indicate an absolute immersion depth. The crown and pushpieces must not under any circumstances be operated under water or when the watch is wet. The table below indicates the conditions in which your watch may reasonably be used, according to its degree of water resistance:

ACTIVITIES / DEGREE OF WATER RESISTANCE	3 bar/30 M/100 FT	5 bar/50 M/165 FT	10 bar/100 M/330 FT	50 bar/500 M/1650 FT+
Splashing	✓	✓	✓	✓
Shower, swimming, surface water sports		✓	✓	✓
Water-skiing, dives, snorkelling			✓	✓
Diving				✓

If your watch is equipped with a screw-lock crown, ensure that this is locked before any use in water. This also applies to screw-lock pushpieces.

USEFUL TIPS

Breitling genuine leather straps are crafted with the most refined materials and represent extremely high-quality products. Like all objects in natural skin (shoes, gloves, etc.), their length of life varies considerably, according to the conditions in which they are worn. In particular, water, cosmetics and perspiration accelerate the ageing process. A metal or

synthetic Breitling bracelet is thus better suited to activities involving frequent contact with water or moisture.

Breitling metal cases and bracelets are made from the finest alloys and guarantee sturdiness and wearer comfort. Regular cleaning by rinsing and brushing in clean water will keep your watch shiny. This operation is strongly recommended after each immersion in salty or chlorinated water. For watches fitted with a leather strap, the same advice applies, as well as avoiding getting the strap wet.

WHAT TO AVOID

Like any valuable objects, Breitling chronometers deserve special care. It is important to protect them from jarring and knocks by hard objects, and not to expose them to chemical products, solvents, dangerous gases, or magnetic fields. Moreover, your Breitling chronometer is designed to run smoothly at temperatures ranging between 0°C and 50°C.

IHR BREITLING-CHRONOMETER

Ein Chronometer ist ein hochpräzises Zeitmessinstrument, das sämtliche vom COSC (Offizielle Schweizerische Chronometerkontrolle) vorgeschriebenen Tests erfolgreich bestanden hat. Diese neutrale und unabhängige Organisation prüft jedes einzelne Uhrwerk nach den geltenden Bestimmungen.

Bei der Zertifizierung nach der ISO-Norm 3159 wird jedes Uhrwerk eines Armbandchronometers mit Unruh-Spiralfeder-Oszillator während 15 Tagen und Nächten in fünf Positionen und bei drei verschiedenen Temperaturen (8, 23 und 38 °C) geprüft. Für die Anerkennung als Chronometer müssen die Werkleistungen sieben strenge Kriterien erfüllen, einschließlich der maximal zugelassenen Gangabweichung zwischen -4 und +6 Sekunden pro Tag.

Chronometer sind nicht mit Chronografen zu verwechseln. Bei Letzterem handelt es sich um eine komplexe Uhr, deren Zusatzmechanismus die Dauer von Zeitabschnitten misst. Ein Chronograf ist also nicht unbedingt ein Chronometer, bei Breitling jedoch tragen alle Chronografen die begehrte Bezeichnung Chronometer.

INBETRIEBNAHME

ZEITEINSTELLUNG AM WOHNORT (HOME TIME)

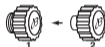
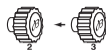
1. Die Krone ca. 40-mal im Uhrzeigersinn drehen, um die Uhr aufzuziehen.
2. Die Krone in Position 3 ziehen. Den Stundenzeiger mit roter Pfeilspitze C [24-Stunden-Skala] auf die aktuelle Wohnortzeit (Home Time) stellen, danach den Minutenzeiger D richten.



3. Die Krone in Position 2 zurückstoßen und den unabhängigen Stundenzeiger E drehen, bis das gewünschte Datum (Datumswechsel um Mitternacht) erscheint.

Nun diesen Zeiger genau auf die Wohnortzeit (Home Time) stellen – der Minutenzeiger D bewegt sich nicht. Der Zeiger C und der Zeiger E zeigen die gleiche Zeit an.

4. Die Krone wieder in Position 1 zurückstoßen.

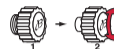


ZEITEINSTELLUNG AUF REISEN (LOCAL TIME AT DESTINATION)

1. Die Krone in Position 2 ziehen. Durch Drehen der Krone (vorwärts oder rückwärts) den Stundenzeiger E auf die lokale Destinationszeit stellen. Erfordert eine neue Zeitzone einen Datumswechsel, erfolgt dieser automatisch durch die Rotation der Krone.

2. Zurück am Wohnort nach dem gleichen System vorgehen: Die Krone in Position 2 ziehen. Durch Drehen der Krone (vorwärts oder rückwärts) den Stundenzeiger E auf die Wohnortzeit (Home Time) stellen. Erfordert eine neue Zeitzone einen Datumswechsel, erfolgt dieser automatisch durch die Rotation der Krone.

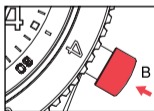
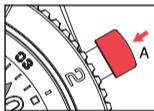
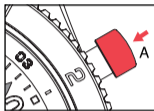
3. Die Krone wieder in Position 1 zurückstoßen.



BEDIENUNG DES CHRONOGRAFEN

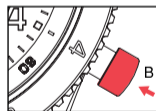
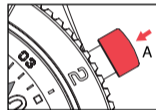
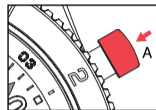
I. EINFACHE KURZZEITMESSUNG

1. Drücker **A** betätigen, um den Chronografen in Gang zu setzen. Zeiger **3** ermöglicht das Ablesen der abgelaufenen Sekunden.
2. Zum Stoppen der Messung erneut Drücker **A** betätigen. Die Messung erfolgt in Stunden [Zähler **1**], Minuten [Zähler **2**], Sekunden [Zeiger **3**].
3. Zum Rückstellen des Chronografen auf null Drücker **B** betätigen.



II. KURZZEITMESSUNG MIT UNTERBRECHUNG

1. Drücker **A** betätigen, um den Chronografen in Gang zu setzen. Zeiger **3** ermöglicht das Ablesen der abgelaufenen Sekunden.
2. Unterbrechung der Zeitmessung durch Betätigen des Drückers **A**. Wiederaufnahme der Zeitmessung durch Betätigen des Drückers **A**. So lassen sich mehrere Zeitspannen messen und kumulieren.
3. Nach abgeschlossener Messung Rückstellung des Chronografen auf null über den Drücker **B**.



BESONDERHEITEN

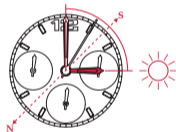


SONNENKOMPASS

Für Nord-Süd-Bestimmungen kann Ihr Breitling-Chronometer als Sonnenkompass verwendet werden. In Regionen mit Sommerzeit ist bei der Benutzung des Sonnenkompasses die Zeitverschiebung um eine Stunde einzubeziehen.

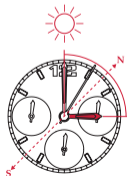
Benutzung in der Nordhemisphäre

Den Stundenzeiger genau in Richtung Sonne stellen. Auf halber Distanz zwischen der Jetztzeit und 12 Uhr auf dem Zifferblatt liegt Süden. Norden befindet sich diagonal auf der gegenüberliegenden Zifferblattseite.



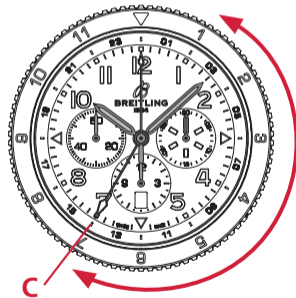
Benutzung in der Südhemisphäre

Den sich bei 12 Uhr befindlichen Index genau Richtung Sonne halten. Auf halber Distanz zwischen der Jetztzeit und 12 Uhr auf dem Zifferblatt liegt Norden. Süden befindet sich diagonal auf der gegenüberliegenden Zifferblattseite.



12-STUNDEN-LÜNETTE

Die in beide Richtungen drehbare Lünette weist eine 12-Stunden-Skala für die dritte Zeitzone auf. Um diese einzustellen, wird nach der Einstellung der zweiten Zeitzone einfach die auf der Lünette angegebene Uhrzeit der dritten Zeitzone auf den Zeiger [C] positioniert.



WARTUNG

Ihr Breitling-Chronometer ist ein hoch entwickeltes Instrument, das ununterbrochen und oft unter schwierigsten Bedingungen arbeitet. Auf kleinstem Raum spielen zahlreiche Einzelteile reibungslos zusammen und steuern sämtliche Funktionen. Die mechanischen Abläufe führen unausweichlich zu Abnutzungserscheinungen, die durch fachgerechte Wartung (Schmieren und Ersetzen abgenutzter Teile) behoben werden. Wie jedes Präzisionsmessgerät muss auch Ihre Uhr regelmäßig gewartet werden, damit sie optimal funktioniert. Die Periodizität dieses Services variiert je nach Gebrauchsintensität. Breitling oder Ihr offizieller Händler übernimmt diese Arbeit gerne.

WASSERDICHTHEIT

Das Werk Ihres Chronometers wird von einem komplexen, mit Dichtungen versehenen Gehäuse vor Wasser geschützt. Verschiedene äußere Einflüsse wie Transpiration, Chlor- oder Salzwasser, Kosmetika, Parfums oder Staub können die Dichtungen beschädigen. Deshalb ist die Wasserdichtheitsgarantie zeitlich begrenzt. Bei intensivem Gebrauch im Wasser sollte die Wasserdichtheit jedes Jahr kontrolliert werden oder spätestens alle zwei Jahre. Dieser Test dauert nur einige Minuten und kann von jedem offiziellen Breitling-Servicezentrum oder -Händler durchgeführt werden (www.breitling.com).

Der Wasserdichtheitswert, in Metern angegeben, variiert von Modell zu Modell. Dabei handelt es sich um Richtwerte und nicht um absolute Tauchtiefen. Die Krone sowie die Drücker dürfen unter Wasser oder an nassen Zeitmessern auf keinen Fall betätigt werden. Die Tabelle unten gilt als Richtlinie für den adäquaten Gebrauch der Uhr, je nach ihrem Wasserdichtheitsgrad:

TÄTIGKEITEN / DICHTHEITSGRAD	3bar/30M/100FT	5bar/50M/165FT	10bar/100M/330FT	50bar/500M/1650FT+
Wasserspritzer	✓	✓	✓	✓
Duschen, Schwimmen, Sportarten auf dem Wasser		✓	✓	✓
Wasserski, Sprünge ins Wasser, Schnorcheln			✓	✓
Tiefseetauchen				✓

Überprüfen Sie bei einer Uhr mit verschraubter Krone vor jedem Wasserkontakt, dass sie verschraubt ist. Dies gilt auch für verschraubte Drücker.

NÜTZLICHE TIPPS

Breitling-Armbänder aus echtem Leder sind aus feinsten Materialien gefertigt und stellen ein qualitativ hochstehendes Produkt dar. Wie bei allen Artikeln aus Naturleder (Schuhe, Handschuhe usw.) hängt ihre Lebensdauer von der Beanspruchung ab. Vor allem Wasser,

Kosmetika und Transpiration beschleunigen den Alterungsprozess. Bei häufigem Wasserkontakt oder in feuchter Umgebung raten wir zu einem Metall- oder Synthetikarmband von Breitling.

Breitling-Gehäuse und -Metallarmbänder sind aus hochwertigsten Legierungen gefertigt und gewährleisten Robustheit und Tragekomfort. Regelmäßiges Reinigen und ausgiebiges Spülen unter fließendem Leitungswasser – besonders nach jedem Kontakt mit Meer- oder Chlorwasser – bewahren Ihrer Uhr ein makellooses Aussehen. Dies gilt auch für Uhren mit Lederband, wobei das Leder nicht mit Wasser in Kontakt kommen sollte.

UNBEDINGT VERMEIDEN

Wie jedem Wertobjekt gebührt auch den Breitling-Chronometern besondere Sorgfalt. Schützen Sie Ihren Zeitmesser vor Stößen und Schlägen mit harten Gegenständen, und setzen Sie ihn weder chemischen Produkten noch Verdünnern, gefährlichen Gasen oder Magnetfeldern aus. Ihr Breitling-Chronometer ist so konzipiert, dass er in einem Temperaturbereich von 0 bis 50 °C einwandfrei funktioniert.

IL SUO CRONOMETRO BREITLING

Un cronometro è uno strumento orario di alta precisione che ha superato con successo tutte le prove imposte dal Controllo Ufficiale Svizzero dei Cronometri (COSC), un ente neutrale e indipendente che sottopone a test individuali ogni movimento in base alla normativa in vigore.

In base alla norma ISO 3159, la prova di certificazione per i cronometri da polso muniti di oscillatore a bilanciere-spirale consiste nel tenere sotto osservazione ogni movimento per 15 giorni e 15 notti, in 5 posizioni e a 3 diverse temperature (8°C, 23°C, 38°C). Per ottenere il titolo di cronometro, le prestazioni di un movimento devono rispettare 7 criteri precisi, fra cui uno scarto di marcia contenuto entro $-4/+6$ secondi al giorno.

Il "cronometro" non va confuso con il "cronografo", un orologio complicato munito di un meccanismo aggiuntivo che permette di misurare la durata di un avvenimento. Un cronografo non possiede necessariamente il certificato di cronometro, mentre tutti i cronografi Breitling possiedono l'ambitissimo titolo di cronometro.

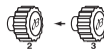
MESSA IN FUNZIONE

REGOLAZIONE DELL'ORA DI CASA (HOME TIME)

1. Caricare l'orologio facendo compiere alla corona circa 40 giri in senso orario.
2. Estrarre la corona in posizione 3. Posizionare la lancetta a freccia rossa C [scala 24H] sull'ora di casa [home time] e regolare la lancetta dei minuti D.

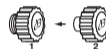


3. Rispingere la corona in posizione 2, poi ruotare la lancetta indipendente dalle ore E fin quando compare la data esatta, che scatta a mezzanotte.



Posizionare anche questa lancetta sull'ora di casa [home time]: la lancetta dei minuti D non cambia posizione. L'ora indicata dalla lancetta C è identica a quella indicata dalla lancetta E.

4. Rispingere la corona in posizione 1.



REGOLAZIONE DELL'ORA IN VIAGGIO (LOCAL TIME AT DESTINATION)

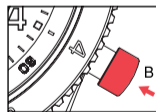
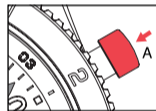
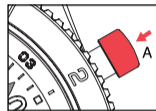
1. Estrarre la corona in posizione 2. Ruotare la lancetta indipendentemente dalle ore E fin quando compare la data esatta. Se la differenza di fuso orario implica un cambiamento della data, questo cambiamento si verifica automaticamente quando si ruota la corona.
2. Seguire la stessa procedura quando si ritorna a casa: estrarre la corona in posizione 2, poi ruotarla avanti o indietro per spostare la lancetta E sull'ora di casa (home time). Se la differenza di fuso orario implica un cambiamento della data, questo cambiamento si verifica automaticamente quando si ruota la corona.
3. Risospingere la corona in posizione 1.



COME SI USA IL CRONOGRAFO

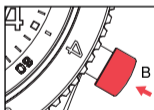
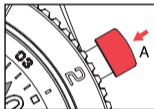
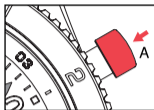
1. MISURA DI UN UNICO TEMPO BREVE

1. Premere il pulsante **A** per avviare il cronografo. La lancetta **3** permette di seguire la misurazione in secondi.
2. Fermare la misurazione premendo di nuovo il pulsante **A**. La misura si effettua in ore [totalizzatore **1**], in minuti [totalizzatore **2**], in secondi [lancetta **3**].
3. Azzerare il cronografo premendo il pulsante **B**.



II. MISURA DI UN TEMPO BREVE CON INTERRUZIONE

1. Premere il pulsante **A** per mettere in funzione il cronografo. La lancetta **3** permette di seguire la misurazione in secondi.
2. Per interrompere la misura, premere di nuovo il pulsante **A**. Per riavviare la misura del tempo, premere il pulsante **A**. Procedendo così è possibile aggiungere più tempi brevi.
3. L'azzeramento si effettua premendo sul pulsante **B**, dopo aver bloccato la misura finale.



PARTICOLARITÀ

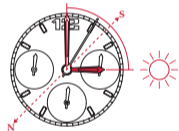


BUSSOLA SOLARE

Il Suo cronometro Breitling può essere usato come bussola solare, permettendo così di determinare la direzione nord-sud. Per le aree che hanno adottato l'ora estiva, è consigliabile sottrarre un'ora quando si orienta l'orologio.

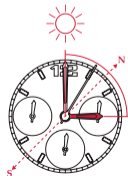
Come si usa nell'emisfero Nord

Orientare con precisione in direzione del sole la lancetta delle ore. Rispetto al quadrante dell'orologio, il punto situato a mezza distanza tra l'ora attuale e le ore 12 indica il sud, mentre il nord si trova al punto opposto.



Come si usa nell'emisfero Sud

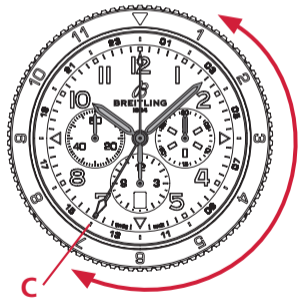
Orientare con precisione in direzione del sole l'indice situato all'altezza delle ore 12. Rispetto al quadrante dell'orologio, il punto situato a mezza distanza tra l'ora attuale e le ore 12 indica il nord, mentre il sud si trova al punto opposto.





LUNETTA 24H

La lunetta girevole bidirezionale possiede una graduazione 12 ore utilizzabile come 3° fuso orario. A seconda dell'ora selezionata in precedenza come 2° fuso orario, basta portare di fronte alla lancetta [C] l'ora del 3° fuso orario indicato sulla lunetta.



MANUTENZIONE

Il Suo cronometro Breitling è uno strumento sofisticato che funziona costantemente e in condizioni disparate. Racchiude in un volume ridottissimo un gran numero di componenti. La loro azione meccanica provoca per forza di cose una certa usura a cui è possibile ovviare con una buona manutenzione, che consiste principalmente in una corretta lubrificazione e nella sostituzione dei componenti usurati. Come ogni strumento di misura di precisione, per funzionare al meglio delle sue possibilità il Suo orologio deve essere sottoposto a una manutenzione regolare, la cui periodicità varia secondo l'uso che ne viene fatto. Breitling o il Suo concessionario autorizzato si incaricheranno volentieri di questo compito.

IMPERMEABILITÀ

Il movimento del Suo cronometro è protetto da una cassa complessa, munita di giunti che ne assicurano l'impermeabilità. Per effetto dei vari agenti esterni - sudore, acqua clorata o salata, cosmetici, profumi o polvere - questi giunti si degradano con l'andare del tempo. Per questo motivo l'impermeabilità non può essere garantita in maniera permanente. Nel caso di un uso intenso in ambiente acquatico si raccomanda di far effettuare ogni anno un controllo dell'impermeabilità. E in ogni caso questa verifica va eseguita ogni due anni. L'operazione, che richiede appena pochi minuti, potrà essere eseguita presso un centro ufficiale di servizio postvendita Breitling o da un concessionario autorizzato (www.breitling.com).

Gli orologi Breitling presentano gradi diversi d'impermeabilità. Il grado d'impermeabilità, indicato in metri, è una indicazione di massima, che non rappresenta un valore assoluto. Corona e pulsanti non devono mai essere azionati sott'acqua o quando l'orologio è bagnato. La tabella riportata qui sotto indica entro quali limiti è ragionevole usare l'orologio, in base al suo grado d'impermeabilità:

ATTIVITÀ / GRADO D'IMPERMEABILITÀ	3bar/30M/100FT	5bar/50M/165FT	10bar/100M/330FT	50bar/500M/1650FT+
Schizzi d'acqua	✓	✓	✓	✓
Doccia, nuoto, sport nautici di superficie		✓	✓	✓
Sci nautico, tuffi, snorkeling			✓	✓
Immersione subacquea				✓

Se l'orologio possiede una corona a vite, accertarsi che questa sia bloccata, prima di usare l'orologio in ambiente acquatico. Lo stesso vale per i pulsanti a vite.

CONSIGLI UTILI

I cinturini Breitling sono di vera pelle e sono fabbricati con materiali sceltissimi. Essi rappresentano perciò un prodotto d'elevata qualità. Come tutti gli oggetti di vera pelle {scarpe, guanti ecc.}, la loro durata dipende dall'uso che se ne fa. L'acqua, i cosmetici e il sudore accelerano l'invecchiamento della pelle. Un bracciale Breitling di metallo o di materiale

sintetico è quindi più adatto per le attività che implicano un frequente contatto dell'orologio con l'acqua o con l'umidità.

Le casse e i bracciali di metallo Breitling sono ottenuti dalle migliori leghe, e garantiscono robustezza e comfort al polso. Una pulitura regolare, sciacquando e spazzolando l'orologio in acqua dolce, permette di mantenere la brillantezza dell'orologio. Si raccomanda vivamente di procedere a questa operazione dopo ogni immersione dell'orologio in acqua salata o clorata. Quanto agli orologi con cinturino di pelle, procedere nello stesso modo ma stando attenti a non bagnare il cinturino.

DA EVITARE

Al pari di ogni oggetto di valore, anche i cronometri Breitling meritano d'essere trattati con particolare riguardo. Bisogna perciò proteggerli dagli urti e dai colpi con oggetti duri, non esporli all'azione di prodotti chimici, solventi o gas pericolosi e neppure a campi magnetici. Inoltre il cronometro Breitling è progettato per funzionare idealmente a una temperatura compresa tra 0°C e 50°C.

SU CRONÓMETRO BREITLING

Un cronómetro es un instrumento horario de alta precisión que ha superado todos los tests impuestos por el COSC (Control Oficial Suizo de Cronómetros), un organismo neutro e independiente que somete a prueba a cada mecanismo individualmente según las normas vigentes en la materia.

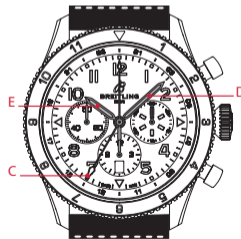
La prueba de certificación según la norma ISO 3159 a la que son sometidos los cronómetros de pulsera dotados de un oscilador con volante espiral consiste en observar cada mecanismo durante 15 días y 15 noches, en 5 posiciones y a 3 grados de temperatura diferentes (8 °C, 23 °C, 38 °C). Para que un mecanismo pueda acceder al título de cronómetro debe cumplir siete criterios muy estrictos, entre ellos no sobrepasar una diferencia de marcha diaria entre -4 y +6 segundos.

No debe confundirse el término «cronómetro» con el de «cronógrafo». Este último es un reloj complicado dotado de un mecanismo adicional que permite medir la duración de un determinado fenómeno. Un cronógrafo no implica forzosamente la obtención del certificado de cronómetro, pero todos los cronógrafos Breitling ostentan el codiciado título de cronómetro.

PUESTA EN MARCHA

AJUSTE DE LA HORA EN EL LUGAR DE DOMICILIO (HOME TIME)

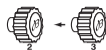
1. Dar cuerda al reloj con la corona realizando unas 40 rotaciones en sentido horario.
2. Tirar de la corona hasta la posición 3. Situar la aguja con flecha roja C (escala de 24 h) en la hora actual del domicilio (home time) y, seguidamente, ajustar la aguja de los minutos D.



3. Empujar la corona hasta la posición 2 y girar la aguja de las horas independiente E hasta que aparezca la fecha exacta, que salta a medianoche.

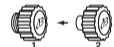
A continuación, posicionar dicha aguja en la hora exacta del domicilio (home time); la aguja de los minutos D no cambia. La hora indicada por la aguja C y la aguja E es idéntica.

4. Empujar la corona hasta la posición 1.



AJUSTE DE LA HORA DE VIAJE (LOCAL TIME AT DESTINATION)

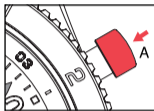
1. Tirar de la corona hasta la posición 2. Girar la corona adelante o atrás para ajustar la aguja de las horas E a la hora local del destino. Si la diferencia de huso horario conlleva un cambio de fecha, este se producirá automáticamente al girar la corona.
2. Al regresar al lugar de domicilio, efectuar la misma operación: tirar de la corona hasta la posición 2 y girarla adelante o atrás para ajustar la aguja de las horas E a la hora del domicilio (home time). Si la diferencia de huso horario conlleva un cambio de fecha, este se producirá automáticamente al girar la corona.
3. Empujar la corona hasta la posición 1.



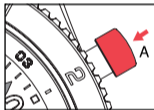
INSTRUCCIONES PARA EL USO DEL CRONÓGRAFO

I. MEDIDA DE UN TIEMPO CORTO ÚNICO

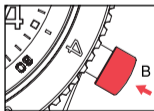
1. Accionar el pulsador **A** para activar el cronógrafo. La aguja **3** efectúa la medida en segundos.



2. Interrumpir la medida presionando nuevamente el pulsador **A**. La medida se efectúa en horas [contador **1**], minutos [contador **2**], segundos [aguja **3**].

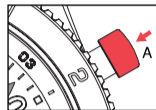


3. Reposicionar en cero el cronógrafo accionando el pulsador **B**.

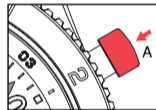


II. MEDIDA DE UN TIEMPO CORTO CON INTERRUPCIÓN

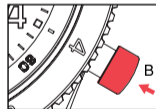
1. Presionar el pulsador **A** para activar el cronógrafo. La aguja **3** efectúa la medida en segundos.



2. Para interrumpir la medida, presionar nuevamente el pulsador **A**. Para reanudar la medida, presionar nuevamente el pulsador **A**. Esta operación permite la acumulación de varios tiempos cortos.



3. Para volver a la posición cero, presionar el pulsador **B** una vez realizada la medición final.



PARTICULARIDADES

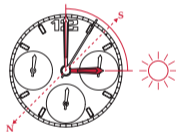


BRÚJULA SOLAR

Su cronómetro Breitling puede igualmente utilizarse como brújula solar, lo que permitirá determinar la dirección Norte/Sur. Para las regiones que hagan uso de la hora de verano, será necesario restar una hora cuando se orienta el reloj.

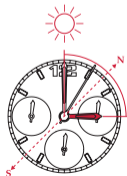
Utilización en el hemisferio norte

Orientar con precisión la aguja de las horas en dirección del Sol. Observando la esfera del reloj, el punto situado a media distancia entre la hora local y mediodía indica el sur, mientras que en el extremo opuesto aparece indicado el norte.



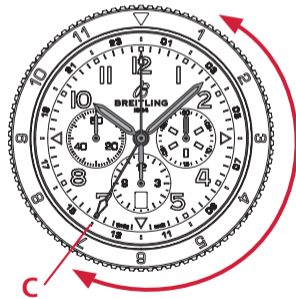
Utilización en el hemisferio sur

Orientar con precisión el índice situado a las 12 h en la esfera en dirección del Sol. Observando la esfera del reloj, el punto situado a media distancia entre la hora local y mediodía indica el norte, mientras que en el extremo opuesto aparece indicado el sur.



BISEL 12 H

El bisel giratorio bidireccional lleva una graduación 12 horas que puede servir como 3er huso horario. En función de la hora seleccionada anteriormente como 2º huso horario, basta con colocar la hora del 3er huso horario indicado en el bisel enfrente de la aguja [C].



MANTENIMIENTO

Su cronómetro Breitling es un instrumento muy perfeccionado que, al funcionar de manera permanente, debe hacer frente a todo tipo de agresiones y situaciones límite. Dentro del restringido volumen de una caja de reloj, una multitud de componentes contribuyen a garantizar todas las funciones. Su acción mecánica genera un desgaste inevitable que solo puede ser subsanado con un engrase periódico y la sustitución de las piezas usadas. Como cualquier instrumento de medida preciso, su reloj debe ser objeto de un mantenimiento periódico para que funcione al máximo de su potencial. La frecuencia de esta operación varía en función del uso del reloj. Breitling o su concesionario autorizado se harán cargo de la misma en el momento indicado.

CONTROL DE LA ESTANQUEIDAD

El mecanismo de su cronómetro está protegido mediante una caja compleja provista de juntas que garantizan su hermeticidad. La acción de agentes externos tales como el sudor, el agua clorada o salada, los cosméticos, perfumes o partículas de polvo van progresivamente deteriorando las juntas, razón por la cual no se puede garantizar su estanqueidad de modo permanente. En caso de un uso intensivo del reloj en el medio acuático, se recomienda proceder a un control de la estanqueidad una vez al año. De otro

modo, será preciso efectuar esta verificación cada 2 años. Dicha operación, que dura tan solo unos minutos, podrá llevarse a cabo en un centro oficial de servicio postventa Breitling o a través de un concesionario autorizado (www.breitling.com).

Los modelos Breitling presentan diferentes grados de estanqueidad. El nivel de estanqueidad, expresado en metros, es un valor indicativo y no constituye por tanto una norma absoluta de inmersión. La corona y los pulsadores no deberán en ningún caso accionarse debajo del agua o cuando el reloj está mojado. El cuadro siguiente indica las condiciones en que puede utilizarse el reloj de manera racional en función de su grado de estanqueidad:

ACTIVIDADES / GRADO DE ESTANQUEIDAD	3 bar/30 m/100 ft	5 bar/50 m/165 ft	10 bares/100 m/330 ft	50 bar/500 m/1650 ft+
Salpicaduras	✓	✓	✓	✓
Ducha, natación, deportes náuticos de superficie		✓	✓	✓
Esquí náutico, saltos de trampolín, snorkeling			✓	✓
Submarinismo				✓

Si su reloj va provisto de una corona atornillada, comprobar que esta última está bloqueada antes de realizar cualquier actividad en medio acuático. Actuar del mismo modo con los pulsadores atornillados.

RECOMENDACIONES ÚTILES

Las correas Breitling se fabrican con pieles de la más alta calidad. Como todos los objetos de piel fina (calzado, guantes, etc.), su duración varía en función de las condiciones de uso. El agua, los cosméticos y el sudor aceleran el proceso de deterioro. En ciertas actividades que implican un contacto frecuente con el agua o la humedad es preferible hacer uso de un brazalete metálico o sintético Breitling.

Las cajas y los brazaletes metálicos Breitling se construyen a partir de las mejores aleaciones y garantizan robustez y confort en la muñeca. Se recomienda limpiarlos periódicamente con un cepillo y enjuagarlos a continuación con agua dulce, principalmente cada vez que se sumerjan en agua salada o clorada. Para los relojes provistos de correa de piel, se tendrá cuidado de no humedecer el cuero.

DEBERÁ EVITARSE

Como todo objeto de valor, los cronómetros Breitling merecen un cuidado muy especial. Por ello, es conveniente protegerlos de los impactos y no exponerlos a la acción de productos químicos, solventes o gases peligrosos, así como a los campos magnéticos. Su cronómetro está pensado para funcionar de forma óptima a temperaturas comprendidas entre 0 °C y 50 °C.

O SEU CRONÓMETRO BREITLING

Um cronómetro é um instrumento de grande precisão que passou por todos os testes impostos pelo COSC [Contrôle Officiel Suisse des Chronomètres], organismo neutro e independente que controla individualmente cada movimento conforme a prescrição em vigor.

O teste da certificação para os cronómetros de pulso com oscilador de balanço em espiral, conforme a norma ISO 3159, consiste em observar cada movimento durante 15 dias e 15 noites, em 5 posições sendo submetido a três temperaturas [8°C, 23°C, 38°C] diferentes. Para obter a distinção de «Cronómetro», o movimento terá que cumprir 7 critérios muito severos, com uma diferença máxima de marcha diária de -4/+6 segundos.

O termo «Cronómetro» não deve ser confundido com o de «Cronógrafo», relógio com complicação acrescido de um mecanismo que permite a medição de um acontecimento. Um cronógrafo nem sempre é certificado cronómetro, mas todos os cronógrafos Breitling são certificados cronómetro.

INSTRUÇÕES DE FUNCIONAMENTO

ACERTO DA HORA LOCAL (HOME TIME)

1. Dê corda ao relógio, rodando a coroa cerca de 40 vezes no sentido horário.
2. Puxe a coroa para a posição 3. Posicione o ponteiro com seta vermelha C [indicação 24h] na hora local atual [home time] e ajuste de seguida o ponteiro dos minutos D.



60

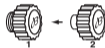


3. Reposicione a coroa na posição 2 e, em seguida, rode o ponteiro das horas independente E, de forma a que a data mude à meia-noite.



Em seguida, posicione este ponteiro na hora local exata [home time] – o ponteiro dos minutos D não muda. A hora indicada pelo ponteiro C e a indicada pelo ponteiro E são idênticas.

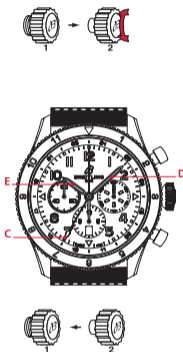
4. Aperte a coroa para a posição 1.



61

ACERTO DA SEGUNDA ZONA HORÁRIA (LOCAL TIME AT DESTINATION)

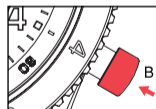
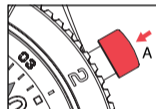
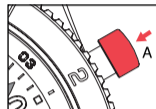
1. Puxe a coroa para a posição 2. Rode a coroa para a frente ou para trás, para acertar o ponteiro das horas E na hora do local de destino. Se a diferença de fuso horário implicar uma mudança de data, esta será efetuada automaticamente com a rotação da coroa.
2. Quando regressar ao local de origem, efetue o mesmo procedimento: puxe a coroa para a posição 2 e, em seguida, rode a coroa para a frente ou para trás, para acertar o ponteiro das horas E na hora local (home time). Se a diferença de fuso horário implicar uma mudança de data, esta será efetuada automaticamente com a rotação da coroa.
3. Aperte a coroa para a posição 1.



UTILIZAÇÃO DO CRONÓGRAFO

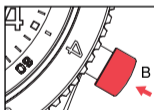
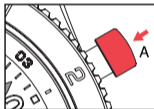
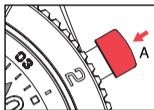
1. MEDIÇÃO DE UM TEMPO CURTO ÚNICO

1. Premir o pistão **A** para acionar o cronógrafo. O ponteiro **3** permite seguir a medição em segundos.
2. Parar a medição premindo novamente o pistão **A**. A medição é efetuada em horas (contador **1**), minutos (contador **2**), segundos (ponteiro **3**).
3. Repor o cronógrafo a zero premindo o pistão **B**.



II. MEDIÇÃO DE UM TEMPO CURTO COM INTERRUPTÃO

1. Premir o pistão **A** para acionar o cronógrafo. O ponteiro **3** permite seguir a medição em segundos.
2. Para interromper a medição, premir novamente o pistão **A**. Para retomar a medição do tempo, premir o pistão **A**. Desta forma, é possível acumular vários tempos curtos.
3. A reposição a zero é efetuada premindo o pistão **B**, depois de concluída a medição final.



PARTICULARIDADES

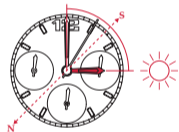


BÚSSOLA SOLAR

O seu cronómetro Breitling pode ser utilizado como bússola solar, permitindo a determinação da direcção norte-sul. Para todas as zonas que adoptaram a hora de verão, convém eliminar uma hora quando se orienta o relógio.

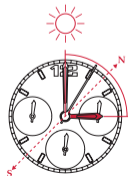
Utilização no hemisfério norte

Orientar com precisão o ponteiro das horas na direcção do sol. Relativamente ao mostrador do relógio, o ponto situado a meia-distância entre a hora e as 12h indica o sul, o norte encontrando-se no oposto.



Utilização no hemisfério sul

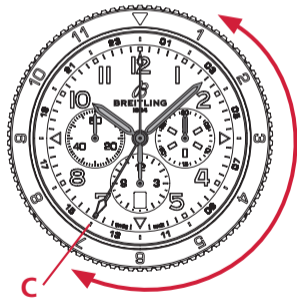
Orientar com precisão o índice posicionado nas 12h no mostrador na direcção do sol. Relativamente ao mostrador do relógio, o ponto situado entre a hora actual e as 12h indica o norte, o sul encontrando-se no oposto.





LUNETE 24H

A lunete rotativa bidirecional comporta uma graduação de 12 horas que pode ser utilizada como 3º fuso horário. Em função da hora previamente selecionada como 2º fuso horário, basta posicionar em frente ao ponteiro [C] a hora do 3º fuso horário indicado na lunete.



MANUTENÇÃO

O seu cronómetro Breitling é um instrumento sofisticado que funciona permanentemente, em condições muito diversas. Num volume muito restrito, uma grande quantidade de componentes contribuem para garantir todas as funções. A sua acção mecânica provoca um desgaste inevitável, que a manutenção, através da lubrificação e da substituição dos componentes desgastados permite dominar. Como todos os instrumentos de medição com precisão, o seu relógio deve ser submetido a uma manutenção regular para funcionar da melhor forma: a periodicidade deste procedimento varia, em função da utilização. A Breitling ou o seu revendedor autorizado encarregar-se-á prontamente do seu relógio.

A ESTANQUEIDADE

O movimento do seu cronómetro é protegido por uma caixa complexa com juntas que garantem a sua estanqueidade. Sob a influência de diversos agentes exteriores - suor, água com cloro ou salgada, cosméticos, perfumes ou pó - estas juntas tendem a desgastar-se, sendo necessário substituí-las com alguma regularidade. Por este motivo, a estanqueidade não pode estar garantida de um modo permanente. No caso de uma utilização intensiva em meio aquático, recomenda-se proceder anualmente a um controlo de estanqueidade. Em todos os casos, esta verificação será efectuada de dois em dois anos. Este teste, que

demora apenas alguns minutos, pode ser efectuado num centro oficial pós-venda Breitling ou num revendedor autorizado (www.breitling.com).

Os modelos Breitling são estanques a diversos níveis. O nível de estanqueidade, em metros, é uma norma. Não indica uma profundidade de imersão absoluta. A coroa e os pistões nunca devem ser activados na água, ou quando o relógio está molhado. O quadro a seguir mostra as condições em que o seu relógio pode razoavelmente ser utilizado em função do seu grau de estanqueidade.

ACTIVIDADES / NÍVEL DE ESTANQUEIDADE	3bar/30M/100FT	5bar/50M/165FT	10bar/100M/330FT	50bar/500M/1650FT+
Salpicos	✓	✓	✓	✓
Chuveiro, natação, desporto náuticos de superfície		✓	✓	✓
Ski náutico, mergulho, snorkeling			✓	✓
Mergulho subaquático				✓

Se o seu relógio estiver equipado com uma coroa de rosca assegure-se que esta última está apertada antes de qualquer uso em meio aquático. O mesmo se aplica aos pistões de rosca.

CONSELHOS ÚTEIS

As pulseiras Breitling em pele verdadeira são manufacturadas com os mais requintados materiais, sendo um produto de alta qualidade. Como todos os objectos em pele natural (calçado, luvas, etc.), a sua duração de vida varia sensivelmente em função das condições em que é usada. A água, os cosméticos e o suor aceleram particularmente o processo de envelhecimento. Uma pulseira Breitling metálica ou sintética está portanto mais adaptada às actividades que implicam um contacto frequente com a água ou a humidade.

As caixas e pulseiras metálicas Breitling são concebidas a partir das melhores ligas de materiais e garantem robustez e conforto. Limpar com regularidade o relógio escovando-o e passando-o por água permite manter o brilho. Este procedimento é particularmente recomendado após cada imersão em água salgada ou com cloro. Para os relógios com pulseira em pele, proceder da mesma forma, evitando molhar a pele.

EVITAR

Como todos os objectos de valor, os cronómetros Breitling merecem um cuidado especial. Convém protegê-los dos choques e embates, não expor a produtos químicos, solventes ou gases perigosos nem a campos magnéticos. O seu cronómetro Breitling é concebido para funcionar idealmente entre os 0° e 50°C.

ВАШ ХРОНОМЕТР BREITLING

Хронометр – это высокоточный прибор для измерения времени, успешно прошедший тестирование COSC (Швейцарским официальным институтом тестирования). Эта независимая организация испытывает каждый механизм отдельно в соответствии с действующими нормативами.

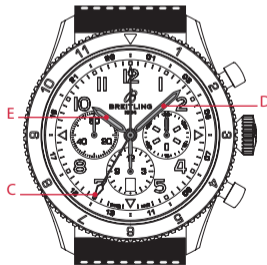
В ходе испытаний в соответствии со стандартом ISO 3159 каждый механизм наручного хронометра с регулятором в виде баланса и спирали тестируется 15 дней и ночей в пяти разных положениях и при разной температуре (8, 23 и 38 °C). Для получения сертификата хронометра часовой механизм должен соответствовать 7 строгим критериям, включая максимальное отклонение хода в пределах $-4/+6$ секунды в день.

Хронометр не следует путать с хронографом. Хронограф – это часы, дополнительный механизм которых измеряет отрезки времени. Из сказанного выше следует, что не каждый хронограф обязательно должен быть хронометром. Однако у компании BREITLING каждый хронограф имеет сертификат хронометра.

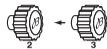
ВВЕДЕНИЕ В ЭКСПЛУАТАЦИЮ

ЗАВОД ЧАСОВ / УСТАНОВКА МЕСТНОГО (ДОМАШНЕГО) ВРЕМЕНИ

1. Заведите часы, сделав примерно 40 оборотов заводной головки по часовой стрелке.
2. Вытяните заводную головку в положение 3. Установите при помощи часовой стрелки C с красным наконечником (24-часовой циферблат) местное (домашнее) время, а затем установите минутную стрелку D.



3. Установите заводную головку в положение 2 и вращайте независимую часовую стрелку E, чтобы установить дату (смена даты происходит в полночь).



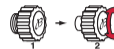
Затем установите эту стрелку на точное местное (домашнее) время – минутная стрелка D останется неподвижной. Стрелка C и стрелка E показывают одинаковое время.

4. Верните заводную головку в положение 1.

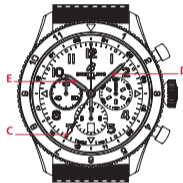


УСТАНОВКА МЕСТНОГО ВРЕМЕНИ (В МЕСТЕ НАХОЖДЕНИЯ)

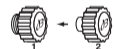
1. Вытяните заводную головку в положение 2. Вращая заводную головку по часовой стрелке или против нее, установите при помощи стрелки E местное время (в месте нахождения). Если разница в часовых поясах предполагает смену даты, это произойдет автоматически при вращении заводной головки.



2. По возвращении домой совершите те же операции: Вытяните заводную головку в положение 2. Вращая заводную головку по часовой стрелке или против нее, установите при помощи стрелки E местное (домашнее) время. Если разница в часовых поясах предполагает смену даты, это произойдет автоматически при вращении заводной головки.



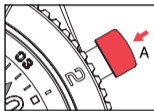
3. Верните заводную головку в положение 1.



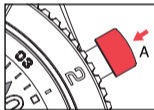
КАК ПОЛЬЗОВАТЬСЯ ХРОНОГРАФОМ

I. ПРОСТОЕ ИЗМЕРЕНИЕ КОРОТКОГО ОТРЕЗКА ВРЕМЕНИ

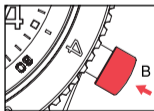
1. Нажатием на кнопку **A** хронограф приводится в движение. Стрелка **3** позволяет определить количество прошедших секунд.



2. Для остановки хронографа еще раз нажмите кнопку **A**. Показания об измеряемом отрезке времени можно прочитать: в часах (счетчик **1**), минутах (счетчик **2**) и секундах (стрелка **3**).

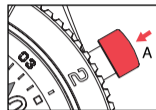


3. Обнуление хронографа производится путем нажатия на кнопку **B**.

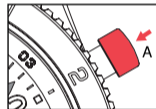


II. ИЗМЕРЕНИЕ КОРОТКОГО ОТРЕЗКА ВРЕМЕНИ С ОСТАНОВКОЙ

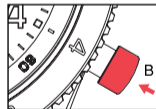
1. Нажатием на кнопку **A** хронограф приводится в движение. Стрелка **3** позволяет определить количество прошедших секунд.



2. Чтобы остановить измерение, снова нажмите кнопку **A**. Чтобы возобновить измерение, повторно нажмите кнопку **A**. Таким образом можно измерить несколько отрезков времени и суммировать их.



3. После окончания измерений производится сброс показаний нажатием кнопки **B**.



ОСОБЕННОСТИ

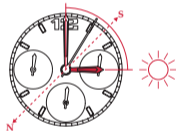


СОЛНЕЧНЫЙ КОМПАС

Хронометр BREITLING можно также использовать в качестве солнечного компаса при определении направления север/юг. В часовых поясах, где осуществляется переход на летнее время, следует принимать во внимание сдвиг времени на один час.

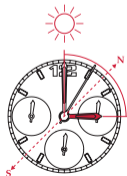
Использование в северном полушарии

Установите часовую стрелку точно по направлению к солнцу. Если смотреть на циферблат часов, юг находится посередине между точным часом и отметкой «12 часов», север – с противоположной стороны.



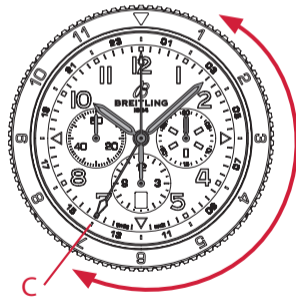
Использование в южном полушарии

Установите указатель безеля на 12-часовой отметке по направлению к солнцу. Если смотреть на циферблат часов, север находится посередине между точным часом и отметкой «12 часов», юг – с противоположной стороны.



МОДУЛЬ-БЕЗЕЛЬ 12 часа

Безель, вращающийся в двух направлениях, оснащен 12-часовой шкалой, которая может служить индикатором времени третьего часового пояса. В соответствии со временем, установленным ранее в качестве времени второго часового пояса, совместите нужный час времени третьего часового пояса (на шкале безеля) со стрелкой (C).



РЕМОНТ

Ваш хронометр Breitling – это высокоточный сложный прибор, который постоянно подвержен различным вредным воздействиям и нагрузкам. На очень маленьком пространстве гармонично работают многочисленные детали, которые обеспечивают все функции этих часов. Механические процессы неизбежно приводят к износу, последствия которого можно минимизировать при помощи технического обслуживания, замены смазки и изношенных деталей. Как любой точный измерительный прибор, ваши часы должны регулярно проходить профилактический осмотр и ремонт. Только при соблюдении этих условий они могут безошибочно работать. Технический осмотр следует осуществлять в зависимости от того, как Вы пользуетесь своими часами. Эти услуги Вам с удовольствием предоставит компания Breitling или Ваш авторизованный дилер.

ВОДОНЕПРОНИЦАЕМОСТЬ

Механизм Вашего хронометра защищен от воздействия воды за счет корпуса с уплотнениями. Различные внешние факторы – пот, хлорированная или соленая вода, косметические средства, одеколон или пыль – могут повредить эти уплотнения. Поэтому нельзя навсегда гарантировать водонепроницаемость часов. При постоянном погружении их в воду мы рекомендуем проходить проверку на водонепроницаемость ежегодно. Как бы то ни было, любые часы должны проверяться каждые два года. Мы рекомендуем Вам производить такую проверку в компании Breitling или у Вашего авторизованного дилера (www.breitling.com). Эта операция займет всего несколько минут.

Уровень водонепроницаемости у каждой модели разный. Его величина в метрах указывается на задней крышке корпуса каждого часов. При этом следует учитывать, что приводимая величина является ориентировочным, а не абсолютным показателем глубины погружения. Запрещено использовать заводную головку и кнопки под водой и когда часы мокрые. Ниже приводится таблица, которая поможет Вам использовать часы в зависимости от их водонепроницаемости:

ВИД ДЕЯТЕЛЬНОСТИ / УРОВЕНЬ ВОДОНЕПРОНИЦАЕМОСТИ	3bar/30M/100FT	5bar/50M/165FT	10bar/100M/330FT	50bar/500M/1650FT+
Попадание капель воды	✓	✓	✓	✓
Принятие душа, плавание, занятие спортом на водной поверхности		✓	✓	✓
Водные лыжи, прыжки в воду, ныряние, погружение			✓	✓
Дайвинг				✓

Если ваши часы оборудованы завинчивающейся головкой, убедитесь, что она завинчена прежде, чем входить в воду. Это также относится к завинчивающимся кнопкам

СОВЕТЫ

Ремешки BREITLING сделаны из самого качественного натурального материала тонкой выделки. Как и у всех изделий из натуральной кожи (обувь, перчатки и т. д.) срок службы ремешка зависит от интенсивности и условий его использования.

В первую очередь косметические средства и пот ускоряют процесс старения кожи. В случае частого контакта с водой или нахождения в условиях высокой влажности рекомендуем использовать металлический браслет или синтетический ремешок BREITLING.

Корпусы часов и металлические браслеты BREITLING изготовлены из высококачественных сплавов, что гарантирует долговечность и комфорт при ношении. Регулярная очистка щеткой и споласкивание под проточной пресной водой помогут сохранить блеск корпуса часов. Настоятельно рекомендуем выполнять такую очистку после каждого контакта с морской соленой или хлорированной водой. Это также относится и к часам с кожаным ремешком, однако кожа не должна соприкасаться с водой.

ВАЖНО!

Так любой дорогой предмет, хронометр марки BREITLING требует особого ухода. Оберегайте Ваши часы от ударов и падения на твердые предметы и не допускайте контакта часов с химическими веществами, опасными газами или магнитными полями. Ваш хронометр рассчитан на безотказную работу при температурном режиме от 0 до 50 °C.

ブライtring・クロノメーターについて

クロノメーターとは、中立・独立の検査機関である、スイス公認クロノメーター協会 (COSC) が厳格な現行基準に従い、一個一個のムーブメントについて実施する公認クロノメーター試験をパスした高精度の時計です。

公認クロノメーター試験は、国際規格 ISO 3159 に従い、各ムーブメントの精度を 15 日間にわたり、5 姿勢、3 つの異なった温度 (摂氏 8、23、38 度) の下で計測します。公認クロノメーターと認定されるためには、平均日差が -4 ~ +6 秒以内であることなど、7 つの厳しい基準を満たしていることが必要です。

クロノメーターは「クロノグラフ」とよく混同されますが、「クロノグラフ」は、ストップウォッチ機能を持つ時計のことです。一般に「クロノグラフ」は必ずしも公認クロノメーターであるわけではありません。しかしブライtringのすべてのクロノグラフは、時計工業界最高の栄誉である公認クロノメーターの認定を受けています。

ご使用の準備

巻き上げ - 時間合わせ

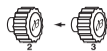
1. リューズを1の位置で時計回りに約40回、回して時計のネジを巻きます。



2. リューズを3の位置まで引き出し、レッドの第2時針C (24時間表示) を現在の時刻 (出発地の時刻) に合わせます。次いで分針Dを現在の分に合わせます。



3. リューズを2の位置まで戻し、時針E (12時間表示) をいずれかの方向に回します。日付表示は、時針の前進・後退に同期して自動的に替わります。



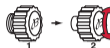
日付を今日の日付に合わせ、時針Eをさらに回して、現在の時刻 (出発地の時刻) に合わせます。この時、分針Dは動きません。時針Eと第2時針Cは同時刻を示しています

4. リューズを1の位置まで戻します。



タイムゾーンの変更 (目的地の時刻合わせ)

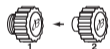
1. リューズを2の位置まで引き出し、時針E (12時間表示) をいずれかの方向に回して、目的地の時刻に合わせます。日付表示は、時針の前進・後退に同期して自動的に替わります。時針Eと第2時針Cは再び同時刻を示しています。



2. 海外から帰国したら、リューズを2の位置まで引き出し、時針E (12時間表示) をいずれかの方向に回して、現在の時刻 (出発地の時刻) に戻します。日付表示は、時針の前進・後退に同期して自動的に替わります。時針Eと第2時針Cは再び同時刻を示しています。



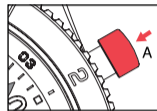
3. リューズを1の位置まで戻します。



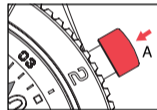
クロノグラフの使用方法

1. 経過時間の計測

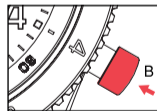
1. ボタンAを押すとクロノグラフがスタートし、クロノグラフ秒針3が経過 (計測) 時間を秒目盛上で示します。



2. クロノグラフを停止させるには、もう一度ボタンAを押します。経過時間は、時 (1)、分 (2)、秒 (3) 単位で測定できます。

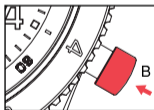
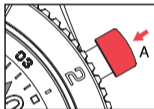
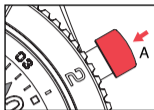


3. クロノグラフをゼロに戻す (リセットする) には、ボタンBを押します。



II. 時間計測に中断のある場合 (積算計測)

1. ボタン **A** を押すとクロノグラフがスタートし、クロノグラフ秒針 **3** が経過 (計測) 時間を秒目盛上で示します。
2. 時間計測を中断させるには、ボタン **A** をもう一度押します。時間計測を再開するには、再びボタン **A** を押します。このような操作で中断しながら、経過時間を測定することができます (積算計測)。
3. 時間計測が終了し、クロノグラフをゼロに戻す (リセットする) には、ボタン **B** を押します。



特別機能

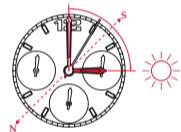


太陽コンパス

ブライトリング・クロノメーターは太陽の位置から方位を求める、太陽コンパスとして使うことができます。夏時間を採用している地域では、冬時間 (夏時間から1時間を引いた時刻) を基準としてください。

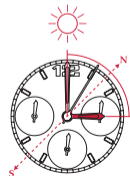
北半球での使用法

時計を水平に持ち、時計を太陽の方向に向けてください。時間目盛上で時計の指す時刻と12時の中間の位置が南となりますので、方位目盛付両方向回転ベゼルのSをここに合わせます。北はNの示す方向となります。



南半球での使用法

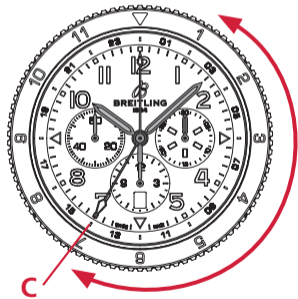
時計を水平に持ち、時計を太陽の方向に向けてください。時間目盛上で時計の指す時刻と12時の中間の位置が北となりますので、方位目盛付両方向回転ベゼルのNをここに合わせます。南はSの示す方向となります。





12 時間表示ベゼル

このベゼルには、24 時間表示目盛が刻まれており、第3タイムゾーンを12 時間表示させることができます。ベゼルのいずれかの方向に回転させて、24 時間表示針 (C) がベゼル上の第3タイムゾーン目盛に現在時刻を指すようにします。



メンテナンス

ブライトリング・クロノメーターは、常に外界からの多岐にわたるストレスを受けながら作動する、複雑な計器です。きわめて小さいスペースに収められた多数のパーツが組み合わされ、数多くの機能を実現しています。これらの機械的な動作には摩耗がつきものです。このため定期的にメンテナンスを行ない、注油や、摩耗したパーツの交換を行なわねばなりません。ブライトリング・クロノメーターは、他の精密計器と同じく、定期的にメンテナンスされて初めて最高の性能を発揮することができます。その頻度は、ご使用条件により変わってきます。詳細はブライトリング正規販売店にお問い合わせください。

防水機能

ブライトリング・クロノメーターのムーブメントは、ガスケットを備えた複雑な構造のケースにより保護されています。ガスケットは発汗、海水、塩素、化粧品、ほこりなどの外界からの影響によりその性能が低下しますので、定期的に交換しなければなりません。水中で頻繁に使用する場合は、1年に1回、防水機能の検査を行なうようにお奨めします。その他の場合も、2年に1回は必ず防水機能の検査を行ってください。防水機能の検査は、ブライトリング正規サービスセンターまたはブライトリング正規販売店にご依頼いただければお受けになることができます (www.breitling.com)。

ブライトリングの各モデルは、いずれも防水機能を備えています。ケースバックには、各々のモデルの防水機能がメートル (M) 単位で表示されています。ただしこの表示は標準値であり、表示された水深における絶対的な安全性を表示するものではないことにご注意ください。リューズ、プッシュボタンは水中、または濡れた状態では絶対に操作しないでください。下表は、ブライトリング・クロノメーターの各防水レベルに適合した活動の例を示したものです。

活動 / 防水レベル	3bars/30M/100FT	5bars/50M/165FT	10bars/100M/330FT	50bars/500M/1650FT+
シャワーなど、水しぶきがかかる程度	✓	✓	✓	✓
水泳など、水面上で行なわれるスポーツ		✓	✓	✓
水上スキー、飛び込み、素潜り			✓	✓
本格的なダイビング				✓

ねじ込みロック式リューズを備えたモデルでは、水中での使用に先立ち、リューズのネジが締められていることを確認してください。ねじ込みロック式プッシュボタンも同様です。

お手入れ方法

ブライトリングの天然レザーストラップは、素材を厳選して手作りされ、最高のクオリティを持った製品です。カーフスキン、シャークスキン、クロコダイルなど天然皮革で作られたレザーストラップは、革靴、革のハンドバッグなどと同様、使用条件によりその寿命は大きく変わります。特に水、化粧品、発汗などは老化を早めます。ですから水または極度の湿気に触れる機会の多い活動には、ブライトリングのメタルブレスレット、または合成素材を使用したストラップが適しています。

ブライトリングのケース、メタルブレスレットは最高の素材を用いて製作されており、定期的なお手入れさえ怠らなければ、長年にわたりその美しさを保ち続けます。ケース、ブレスレットは定期的に歯ブラシと石鹼水などで洗い、真水でよくゆすぎ、吸水性の高い布で水気を除いてください。特に海水中、またはプールなど塩素を含む水中で使用した後は、毎回洗浄を行なってください。レザーストラップ付の時計・クロノグラフは、ストラップに水がかからぬよう注意しながら、同じ方法で洗浄します。万が一ストラップに水が付いたら、すぐに吸水性の高い布で水気を拭き取ってください。

以下のことは避けてください

ブライトリング・クロノメーターは、すべての貴重品同様、格別の配慮をもって取り扱うことが必要です。落したり、固い物にぶついたりすることは避けなければなりません。化学薬品、溶剤、有毒ガスなどの中では使用しないでください。また強力な磁場を生じる物の近くに置かないでください。なおブライトリング・クロノメーターは、摂氏0～50度の範囲で最も良好に機能するように設計されています。

您的百年靈精密計時器

【天文台錶】是通過瑞士官方天文台認證中心（COSC）測試，並成功地得到認證的精密計時器。該中心為獨立與中立的機構，負責依照標準個別測試機芯的功能。

根據ISO 3159的標準，測試機械式平衡擺輪精密計時腕錶時，機芯須置於五個不同的角度，承受三種不同的溫度（攝氏8度、23度、38度），經歷為時15個晝夜的測試。通過挑戰的腕錶還須符合七項嚴格的標準，每日誤差率須低於-4/+6秒，才能得到COSC的認證。

【天文台錶】與【計時錶】不可混為一談。計時錶指的是配有附加計時裝置的複雜腕錶，可用來測量不同時段。一般而言，計時錶不一定是天文台錶，不過百年靈的每一款計時錶均擁有天文台錶的認證，讓製錶同業羨艷不已。

使用說明

設定居住地時間（家鄉時間）

1. 上鏈時，以順時針方向旋轉錶冠約40次。

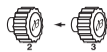


2. 錶冠拉出至位置【3】。將紅色箭形指針C（24小時刻度盤）調至居住地時間（家鄉時間），然後調整分針D。



3. 錶冠推回至位置【2】，然後旋轉獨立時針E，直到時針通過午夜12點，且日曆跳至正確日期。

再將其轉至正確的居住地時間（家鄉時間）——分針D不變，但指針C和指針E顯示相同的時間。



4. 將錶冠推回至位置【1】



設定目的地當地時間

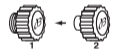
1. 錶冠拉出至位置【2】。往前或往後旋轉錶冠，將時針E設定為目的地時間。如果因時區差異需要變更日期，錶冠旋轉時會自動換日。



2. 回到居住地之後，使用相同的操作模式：將錶冠拉出至位置【2】，然後往前或往後旋轉錶冠，將時針E調整回居住地時間（家鄉時間）。如果因時區差異需要變更日期，錶冠旋轉時會自動換日。



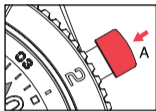
3. 將錶冠推回至位置【1】



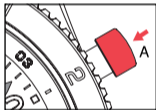
計時碼錶操作說明

I. 進行單次短時間測量

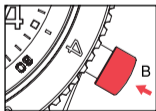
1. 按下按鈕A，啟動計時碼錶。指針3開始以秒計時。



2. 再按一次按鈕A，即可結束計時。計時的結果以小時（計時盤1）、分鐘（計時盤2）、秒鐘（指針3）為單位顯示於錶面。

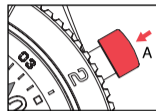


3. 按下按鈕B，歸零計時碼錶。

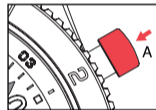


II. 累計多次短時間測量

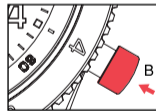
1. 按下按鈕A，啟動計時碼錶。指針3開始以秒計時。



2. 再按一次按鈕A可暫停計時。欲恢復計時，請重新按下按鈕A。您可利用這項功能，累積多次短時間的測量。



3. 全部測量結束後，按下按鈕B，歸零計時碼錶。



特殊功能

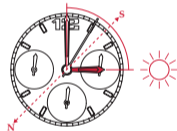


陽光指南功能

您的百年靈精密時計具有陽光指南功能，能為您指示南、北方向。您置身的國家若採夏令時間，使用此一功能時，只須在為腕錶定方位時減去一小時即可。

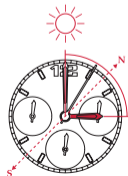
北半球地區的使用方法

請先將時針精確地對準太陽的方向，再找出錶盤十二點整的位置，求得兩者之間的中心點，即為此時的正南方，反方向則為此時的正北方。



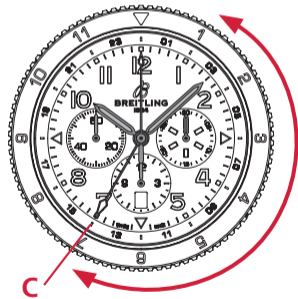
南半球地區的使用方法

請先將十二點鐘的時標精確地對準太陽的方向。再找出此時時針的位置，求得兩者之間的中心點，即為此時的正北方，反方向則為此時的正南方。



12小時錶圈

雙向旋轉錶圈標有12小時刻度，可用於顯示第三區時間。根據之前選擇的第二時區所指示的小時時間，將指針（C）對準錶圈上顯示的第三時區小時數字即可。



保養須知

您的百年靈腕錶是一款複雜精密的計時儀器，而且無時無刻都會承受各種的壓力和張力。在狹窄的錶殼內，數以百計的微小組件，在各種不同的外力條件下，日以繼夜地緊密結合在一起運行。這些機械運動都會不可避免地產生磨損和損耗，藉由定期保養來清洗污垢並更換潤滑劑和更換磨損零件，來控制腕錶的品質。和其他精密的測量儀器一樣，若要確保腕錶的最佳性能以及長期穩定性，必須定期進行專業保養。保養頻率視實際使用狀況而定。百年靈及其授權經銷商非常樂意為您提供保養服務。

防水性能

百年靈精密時計的錶殼內部裝有防水墊圈，能確保防水功效。儘管如此，汗漬、氯化水或海水、化妝品、香水或灰塵等外來的侵害會使防水墊圈的性能逐漸惡化。因此，腕錶的防水性能並非永遠不變。如果您經常在水中使用腕錶，建議每年對腕錶的防水性能進行檢測。如果您偶爾在水中使用腕錶，建議每兩年送檢一次。您可將腕錶送至百年靈客戶服務維修中心或百年靈授權經銷商（參考www.breitling.com）進行防水功能檢測，僅需要花費您幾分鐘時間。

每一只百年靈腕錶的防水性能等級不同。以米為單位標示的防水性能等級是一項技術規範，並不代表腕錶置於水中的絕對深度。腕錶被浸濕或放置於水中時，請勿操作錶冠或按鈕。以下表格列出了不同防水性能的腕錶可合理使用的環境條件。

適合活動 / 防水程度	3bars/30M/100FT	5bars/50M/165FT	10bars/100M/330FT	50bars/500M/1650FT+
可被濺濕、雨淋	✓	✓	✓	✓
可淋浴、游泳、從事水上運動		✓	✓	✓
可滑水、跳水、浮潛			✓	✓
可潛水				✓

若腕錶配備旋入式錶冠，下水前請確認錶冠已經鎖緊。此原則同樣適用於旋入式安全計時按鈕。

保養小秘訣

百年靈腕錶的皮革錶帶均使用頂級材質製作而成，代表著卓越的品質。但和所有皮革製品（皮鞋、皮手套）一樣，皮革錶帶的使用壽命會因使用情況而不同，特別是水、化妝品和汗漬等都會加速皮革老化。您若經常接觸水或處於潮濕的環境，則適合使用百年靈金屬錶鏈和合成錶帶。

百年靈金屬錶殼和錶鏈採用絕佳的合金材質製造而成，賦予品質堅固性及絕佳的配戴舒適感。定期以清水輕輕地刷洗，能確保錶鏈的長久光亮。腕錶在浸泡過鹽水或氯化水後，應該立即沖洗。如果您的腕錶搭配的是皮革錶帶，也應遵循上述原則，但須避免在沖洗時弄濕皮革錶帶。

避免事項

百年靈腕錶做工精良，能夠承受高強度的使用，但和其他貴重物品一樣，仍需精心愛護。腕錶請盡量避免跌落或碰撞硬物，同時也應避免腕錶接觸化學製品、溶劑、有害氣體或磁場。此外，您的百年靈腕錶在攝氏0度至50度的環境中最能保持最佳的運作狀態。

您的百年灵精密计时器

【天文台表】是通过瑞士官方天文台认证中心 (COSC) 测试，并成功地得到认证的精密计时器。该中心为独立与中立的机构，负责依照标准分别测试每个机芯的功能。

根据ISO 3159的标准，测试机械式平衡摆轮精密计时腕表时，机芯须置于五个不同的角度，承受三种不同的温度 (8°C、23°C、38°C)，经历为时15个昼夜的测试。通过挑战的腕表还须符合七项严格的标准，每日误差率须保持在-4/+6秒之间，才能得到COSC的认证。

【天文台表】与**【计时表】**不可混为一谈。计时表指的是配有附加计时装置的复杂腕表，可用来测量不同时段。一般而言，计时表不一定是天文台表，不过百年灵的每一款计时表均拥有天文台表的认证，让制表同业羡慕不已。

使用前的准备

设置国内时间

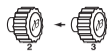
1. 顺时针方向转动表冠约40圈，为腕表上链。



2. 将表冠拉至位置3，将红色箭形尖端指针C (24小时刻度) 调至国内时间，然后调整分针D。

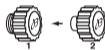


3. 将表冠推回位置2，然后将独立时针E转动到确切日期，日期会在午夜进行变更。



再将其转至正确的国内时间——分针D位置不变，时针C及时针E显示同一时间。

4. 将表冠推回至位置1。



设置目的地时间

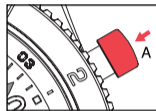
1. 将表冠拉至位置2，往前或往后转动表冠，将时针E设置为目的地时间。如果因为时区差异需要变更日期，表冠旋转后会自动变更。
2. 回到国内后，使用同样操作模式：将表冠拉出至位置2，然后往前或往后转动表冠，将时针E调整回国内时间。如果因为时区差异需要变更日期，表冠旋转后会自动变更。
3. 将表冠推回至位置1。



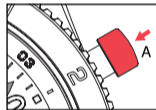
计时腕表功能

1. 进行单次短时间测量

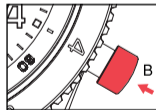
1. 按下**A**钮，启动计时腕表，3号秒针开始前进计时。



2. 欲结束计时，再次按下**A**钮即可，计时的结果以小时(1号累计器)、分钟(2号累计器)、秒钟(3号指针)显示于表面。

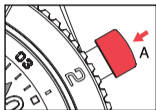


3. 按下**B**钮，归零计时腕表。

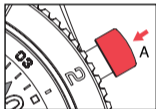


II. 累计多次短时间测量

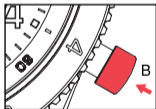
1. 按下按钮**A**启动腕表计时功能，3号秒针开始前进计时。



2. 欲暂停计时，再次按下按钮**A**即可。欲重新继续计时，再次按下按钮**A**即可。您可利用这项功能，累积多次短时间的测量。



3. 全部测量结束后，按下按钮**B**，归零计时腕表。

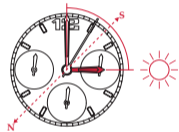


阳光指南功能

您的百年灵精密时计具有阳光指南功能，能为您指示南、北方向。您置身的国家若采用夏令时间，使用此一功能时，只须调节表面一个小时的位置即可。

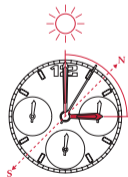
北半球地区的使用方法

请先将时针精确地对准太阳的方向，再找出表面十二点整的位置，求得两者之间的中心点，即为此时的正南方，反方向则为此时的正北方。



南半球地区的使用方法

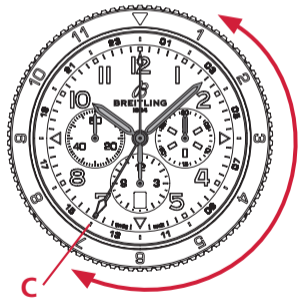
请先将十二点钟的时标精确地对准太阳的方向，再找出此时时针的位置，求得两者之间的中心点，即为此时的正北方，反方向则为此时的正南方。





12小时表圈

双向旋转表圈标有12小时刻度，可用于显示第三时区时间。根据之前选择的第二时区所指示的小时数，使用指针 (C) 对准表圈上显示的第三时区小时数字即可。



保养须知

您的百年灵腕表是一只精密复杂的计时器，在空间十分有限的表壳内容纳了数以百计的零部件，并在各种不同的外力条件下，夜以继日地不断运行。这些机械运动将不可避免地导致一定量的磨损和损耗，但通过定期保养，更换磨损部件并重新润滑，能有效控制这一现象。和其他精密的测量仪器一样，若要保证腕表的最佳性能以及长期稳定性，必须定期进行专业保养。保养频率视实际使用情况而定。百年灵及其授权零售商非常乐于为您提供保养服务。

防水性能

百年灵精密时计的表壳内部装有多枚防水垫圈，能让机芯彻底防水。尽管如此，汗渍、氯化物或盐水、化妆品、香水或灰尘等外来的侵害会使得防水垫圈的性能逐渐恶化。因此，腕表的防水性能并非永恒不变。如果您经常在水中使用时表，最好每年对腕表的防水性能进行检测。如果您偶尔在水中使用时表，建议每两年送检一次。您可将腕表交由百年灵客户服务中心或百年灵授权零售商进行防水性能检测 (参见www.breitling.com)，仅需要花费您几分钟时间。

每一只百年灵腕表的防水等级不尽相同。以米为单位标示的防水性能等级是一项技术规范，并不代表腕表进入水中的绝对深度。腕表表面若有水分，或腕表浸入水中时，切勿调节表冠或按钮。以下表格列出了不同防水性能腕表可以合理使用的环境：

适合活动 / 防水程度	3 bar/30 M/100 FT	5 bar/50 M/165 FT	10 bar/100 M/330 FT	50 bar/500 M/1650 FT+
可被溅湿、雨淋	✓	✓	✓	✓
可淋浴、游泳、从事水上运动		✓	✓	✓
可滑水、跳水、浮潜			✓	✓
可潜水				✓

若腕表配有旋入式表冠，下水前请确保表冠已牢牢锁紧。该原则同样适用于旋入式安全计时按钮。

保养秘诀

百年灵腕表的皮革表带均遴选最佳的材质精致而成，代表着卓越的品质。但和所有皮革制品 (皮鞋、皮手套等) 一样，皮革表带的使用寿命视其使用环境而定，特别是水、化妆品、汗渍等将加快皮革表带的老化。若您经常接触水或处于潮湿的环境，则较适合选用百年灵金属表链和合成表带。

百年灵金属表壳和表链均以绝佳的合金制成，实现了坚固与舒适的完美平衡。定期以清水轻轻地刷洗，能确保表链的长久光亮。腕表在浸过盐水或氯化水后，应立即冲洗。如果您的腕表搭配的是皮革表带，也应遵循上述原则，但避免在冲洗时弄湿表带。

避免事项

百年灵腕表做工精良，能够经得起高强度的使用，但和其他贵重物品一样，仍需精心爱护。请尽量避免跌落或磕碰硬物，同时应避免腕表接触化学制品、溶剂、有害气体或磁场。此外，您的百年灵腕表在0°C至50°C的环境中能保持最佳的运动状态。

This booklet is completely made from residues of sugar cane instead of wood. The paper is biodegradable, compostable, and recyclable.

