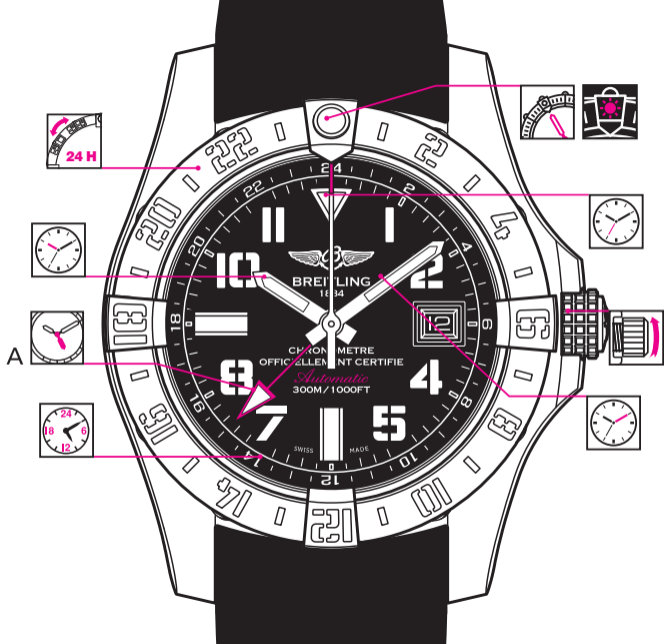




AVENGER II GMT

**AVENGER II GMT**



Aiguille des heures  
Hour hand  
Stundenzeiger  
Lancetta delle ore  
Aguja de horas  
Ponteiro das horas  
Часовая стрелка  
時針  
時針  
時針



Aiguille des minutes  
Minute hand  
Minutenzeiger  
Lancetta dei minuti  
Aguja de minutos  
Ponteiro dos minutos  
Минутная стрелка  
分針  
分針  
分針



Aiguille des secondes  
Seconds hand  
Sekundenzeiger  
Lancetta dei secondi  
Aguja de segundos  
Ponteiro dos segundos  
Секундная стрелка  
秒針  
秒針  
秒針



Cadran 24H  
24H Dial  
Zifferblatt 24H  
Quadrante 24H  
Esfera 24H  
Mostrador 24H  
Циферблат 24 H  
24時間表示計  
24小時顯示  
24小時顯示



Lunette tournante bidirectionnelle  
Bi-directional rotating bezel  
Lünette in beide Richtungen drehbar  
Lunetta girevole bidirezionale  
Bisel giratorio bidireccional  
Lunete giratória bidireccional  
Ободок вращающийся в двух направлениях  
兩方向回轉ベゼル  
雙向旋轉式錶圈  
双向旋轉式表圈



Repère minutes  
Minute marker  
Minuten-Anzeiger  
Indice di minuti  
Indice de minutos  
Indicação dos minutos  
Индикатор минут  
分マーカー  
分鐘刻度  
分钟刻度



Point Tritium protégé par un saphir  
Sapphire-protected tritium dot  
Tritium-Punkt mit Saphirglas geschützt  
Punto trizio proteggiato di un zaffiro  
Punto tritio protegido por cristal zafiro  
Ponteiro de tritium protegido por uma safira  
Тритиевая отметка защищенная сапфирым стеклом  
トリチウムドット (サファイヤで保護)  
氚氣點 (表面護以藍寶石水晶)  
氚氣點 (表面護以藍寶石水晶)



Deuxième fuseau horaire  
Second timezone  
Zweite Zeitzone  
Secondo fuso orario  
Segundo huso horario  
Segundo fuso horário  
Второй пояс времени  
第2タイムゾーン  
第二時區顯示  
第二時區顯示

## FRANÇAIS

<b>MISE EN SERVICE</b>	<b>5</b>
<b>PARTICULARITÉS</b>	<b>6</b>
<b>ENTRETIEN</b>	<b>10</b>

## ENGLISH

<b>PREPARING THE WATCH FOR USE</b>	<b>14</b>
<b>SPECIAL CHARACTERISTICS</b>	<b>15</b>
<b>MAINTENANCE</b>	<b>19</b>

## DEUTSCH

<b>INBETRIEBNAHME</b>	<b>23</b>
<b>BESONDERHEITEN</b>	<b>24</b>
<b>WARTUNG</b>	<b>28</b>

## ITALIANO

<b>MESSA IN FUNZIONE</b>	<b>32</b>
<b>PARTICOLARITÀ</b>	<b>33</b>
<b>USO E MANUTENZIONE</b>	<b>37</b>

## ESPAÑOL

<b>INSTRUCCIONES DE FUNCIONAMIENTO</b>	<b>41</b>
<b>PARTICULARIDADES</b>	<b>42</b>
<b>USO Y MANTENIMIENTO</b>	<b>46</b>

## PORTUGUÊS

<b>INSTRUÇÕES DE FUNCIONAMENTO</b>	<b>50</b>
<b>PARTICULARIDADES</b>	<b>51</b>
<b>USO E MANUTENÇÃO</b>	<b>55</b>

## РУССКИЙ

<b>ВВЕДЕНИЕ В ЭКСПЛУАТАЦИЮ</b>	<b>59</b>
<b>ОСОБЕННОСТИ</b>	<b>60</b>
<b>РЕМОНТ</b>	<b>64</b>

## 日本語

<b>ご使用の準備</b>	<b>68</b>
<b>特別機能</b>	<b>69</b>
<b>メンテナンス</b>	<b>73</b>

## 繁体中文

<b>使用說明</b>	<b>77</b>
<b>特殊功能</b>	<b>78</b>
<b>保養須知</b>	<b>82</b>

## 简体中文

<b>使用说明</b>	<b>86</b>
<b>特殊功能</b>	<b>87</b>
<b>保养须知</b>	<b>91</b>

## VOTRE CHRONOMÈTRE BREITLING

Un chronomètre est un instrument horaire de haute précision qui a passé avec succès toutes les épreuves imposées par le COSC (Contrôle Officiel Suisse des Chronomètres), organisme neutre et indépendant qui teste individuellement chaque mouvement selon la prescription en vigueur.

L'épreuve de certification pour les chronomètres-bracelets à oscillateur à balancier-spiral, en vertu de la norme ISO 3159, consiste à observer chaque mouvement durant 15 jours et 15 nuits, dans 5 positions et à 3 températures différentes (8°C, 23°C, 38°C). Pour obtenir le titre de chronomètre, les performances d'un mouvement doivent répondre à 7 critères très stricts, dont un écart de marche quotidien limité à -4/+6 secondes.

Le terme de «chronomètre» ne doit pas être confondu avec celui de «chronographe», qui est une montre compliquée dotée d'un mécanisme additionnel permettant de mesurer la durée d'un événement. Un chronographe n'est pas forcément certifié chronomètre, mais tous les chronographes Breitling portent le titre très convoité de chronomètre.

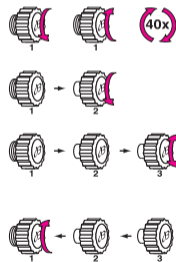
## MISE EN SERVICE

### REMONTAGE – MISE À L'HEURE

**Important:** les montres mécaniques dotées d'un indicateur de quantième à guichet sont équipées d'un mécanisme compliqué qui se déclenche entre 20h00 et 03h00. Il faut absolument éviter toute manipulation du calendrier et toute mise à l'heure en arrière durant cette période.



1. Dévisser la couronne étanche dans le sens anti-horaire. Remonter la montre en effectuant environ 40 rotations de couronne dans le sens horaire.
2. Tirer la couronne en position 2, la tourner dans le sens antihoraire pour ajuster le calendrier sur le jour précédant la date de la mise en service.
3. Tirer la couronne en position 3 et faire tourner les heures en avant de manière à faire apparaître la date exacte qui saute à minuit. Ajuster ensuite l'heure et la minute.
4. Repousser la couronne en position 1. Appuyer légèrement sur celle-ci, en la tournant doucement dans le sens horaire, et revisser jusqu'à ressentir une résistance. **Ne pas forcer!**

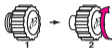


## PARTICULARITÉS



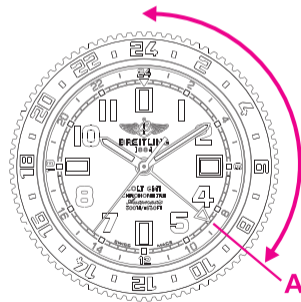
### DEUXIÈME FUSEAU HORAIRE

La deuxième aiguille d'heures indépendante (A) effectue un tour de cadran en 24 heures et indique clairement l'heure d'un 2<sup>e</sup> fuseau horaire sur le pourtour du cadran. L'aiguille s'ajuste en tournant la couronne, en position 2, dans le sens horaire.



### LUNETTE 24H

La lunette tournante bidirectionnelle comporte une graduation 24 heures utilisable comme 3<sup>e</sup> fuseau horaire. En fonction de l'heure sélectionnée précédemment comme 2<sup>e</sup> fuseau horaire, il suffit de positionner en face de l'aiguille (A) l'heure du 3<sup>e</sup> fuseau indiqué sur la lunette.




$$x = \frac{a}{b}$$

## ÉCHELLE DE CONVERSION DES POIDS ET MESURES UTILISÉS EN AÉRONAUTIQUE

L'échelle gravée sur le fond de votre montre permet de convertir entre elles les cinq unités de poids et de mesure les plus utilisées en aéronautique. Son utilisation, couplée à la règle à calcul, permet de préparer de manière pratique un plan de vol.



 x	Gal. UK	US Gal.	Liter	Lb.*	Kg*
Gal. UK	1	1.20	4.54	8.05	3.65
US Gal.	1/1.20	1	3.78	6.70	3.04
Liter	1/4.54	1/3.78	1	1.77	0.80
Lb.*	1/8.05	1/6.70	1/1.77	1	1/2.20
Kg*	1/3.65	1/3.04	1/0.80	2.20	1

*Exemple:* multiplier le nombre de Gallons UK par 1.20 pour obtenir le volume équivalent en Gallon US, ou par 3.65 pour obtenir la masse, en kg, d'un tel volume.

\* **Important:** la conversion de mesures liquides en poids (Lb, Kg) concerne le kérosène.

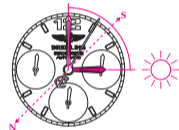


## BOUSSOLE SOLAIRE

Votre chronomètre Breitling peut être utilisé comme boussole solaire, permettant ainsi de déterminer la direction nord-sud. Pour les régions qui ont instauré l'heure d'été, il convient de retrancher une heure lors de l'orientation de la montre.

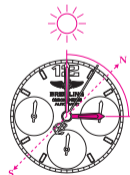
### Utilisation dans l'hémisphère nord

Orienter avec précision l'aiguille des heures en direction du soleil. Par rapport au cadran de la montre, le point situé à mi-distance entre l'heure actuelle et 12h indique le sud, le nord se trouvant à l'opposé.



### Utilisation dans l'hémisphère sud

Orienter avec précision l'index situé à 12h sur le cadran en direction du soleil. Par rapport au cadran de la montre, le point situé à mi-distance entre l'heure actuelle et 12h indique le nord, le sud se trouvant à l'opposé.



## MAINTENANCE

Votre chronomètre Breitling est un instrument sophistiqué fonctionnant en permanence et sous les contraintes les plus diverses. Dans un volume très restreint, une multitude de composants contribuent à en assurer toutes les fonctions. Leur action mécanique engendre une usure inéluctable, que l'entretien, par un renouvellement de la lubrification ainsi que par le remplacement des composants usagés, permet de maîtriser. Comme tout instrument de mesure de précision, votre montre doit faire l'objet d'une maintenance régulière pour fonctionner au mieux de son potentiel: la périodicité de cette opération varie en fonction de l'utilisation. Breitling ou votre concessionnaire agréé prendront volontiers celle-ci en charge.

## L'ÉTANCHÉITÉ

Le mouvement de votre chronomètre est protégé par un boîtier complexe muni de joints qui assurent son étanchéité. Sous l'influence de divers agents extérieurs – transpiration, eau chlorée ou salée, cosmétiques, parfums ou poussière, ces joints se dégradent. Pour cette raison, l'étanchéité ne peut pas être garantie de manière permanente. En cas d'utilisation intensive en milieu aquatique, il est recommandé de procéder chaque année à un contrôle de l'étanchéité. Dans tous les cas, cette vérification s'effectuera tous les deux ans. Cette opération, qui ne prend que quelques minutes,

peut être effectuée par un centre officiel de service après-vente Breitling ou par un concessionnaire agréé ([www.breitling.com](http://www.breitling.com)).

Les modèles Breitling sont étanches à différents degrés. Le niveau d'étanchéité, exprimé en mètres, est une norme qui n'indique pas une profondeur absolue d'immersion. La couronne et les poussoirs ne doivent en aucun cas être actionnés sous l'eau ou lorsque la montre est mouillée. Le tableau ci-dessous indique les conditions dans lesquelles votre montre peut raisonnablement être utilisée en fonction de son degré d'étanchéité:

ACTIVITÉS / DEGRÉ D'ÉTANCHÉITÉ	3bars/30M/100FT	5bars/50M/165FT	10bars/100M/330FT	50bars/500M/1650FT+
Eclaboussements	✓	✓	✓	✓
Douche, natation, sports nautiques de surface		✓	✓	✓
Ski nautique, plongeurs, snorkeling			✓	✓
Plongée sous-marine				✓

## CONSEILS UTILES

Les bracelets Breitling en cuir véritable sont manufacturés avec les matériaux les plus raffinés et constituent un produit de haute qualité. Comme tous les objets en peau naturelle (souliers, gants, etc.), leur durée de vie



varie sensiblement en fonction des conditions du porter. En particulier, l'eau, les cosmétiques et la transpiration accélèrent le processus de vieillissement. Un bracelet Breitling métallique ou synthétique est donc mieux adapté aux activités impliquant un contact fréquent avec l'eau ou l'humidité.

Les boîtiers et bracelets métalliques Breitling sont conçus à partir des meilleurs alliages et garantissent robustesse et confort au porter. Un nettoyage régulier par rinçage et brossage à l'eau claire permet de conserver la brillance de votre montre. Cette opération est vivement recommandée après chaque immersion dans l'eau salée ou chlorée. Pour les montres munies d'un bracelet en cuir, procéder de la même façon, mais en évitant de mouiller celui-ci.

## À ÉVITER

Comme tout objet de valeur, les chronomètres Breitling méritent un soin particulier. Ainsi, il convient de les protéger des chocs et coups à des objets durs, de ne pas les exposer à des produits chimiques, solvants ou gaz dangereux ni aux champs magnétiques. En outre, votre chronomètre Breitling est conçu pour fonctionner idéalement dans une plage de température comprise entre 0°C et 50°C.

## YOUR BREITLING CHRONOMETER

A chronometer is a high-precision instrument that has successfully passed the entire battery of tests imposed by the COSC (Swiss Official Chronometer Testing Institute), a neutral and independent body which individually tests each movement according to the prescriptions in force.

The certification test for wristwatches with sprung balance oscillators, according to the ISO 3159 norm, consists of observing each movement for 15 days and 15 nights, in 5 positions and at 3 different temperatures (8°, 23°C, 38°C). In order to earn the prestigious chronometer label, a movement's performances must meet 7 very strict criteria, including a daily variation in rate ranging between only -4/+6 seconds.

The term "chronometer" should not be confused with that of "chronograph", which is a complicated watch fitted with an additional mechanism enabling the measurement of the duration of an event. A chronograph is not necessarily chronometer-certified, but all Breitling chronographs carry the much-coveted title of "chronometers".

## PREPARING THE WATCH FOR USE

### WINDING – TIME-SETTING

**Nota bene:** mechanical watches endowed with a date, day, month or moon-phase indicator are equipped with a complex mechanism that is set into motion between 8 pm and 3 am. It is therefore vital to avoid adjusting the calendar or moving the time backwards during this period.



1. Unscrew the water-resistant crown in an anti-clockwise direction. Wind the watch by 40 clockwise turns of the crown.



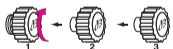
2. Pull the crown out to position 2, turn it anti-clockwise to adjust the calendar to the day prior to the date when it is set into operation.



3. Pull the crown out to position 3. Turn the hands so as to make the calendar jump once when the hands pass through midnight. Then adjust the hour and minute.



4. Push the crown back to position 1. Press it gently, turning it gently in a clockwise direction, then tighten it again until you feel some resistance. **Do not force!**



## SPECIAL CHARACTERISTICS



### SECOND TIMEZONE

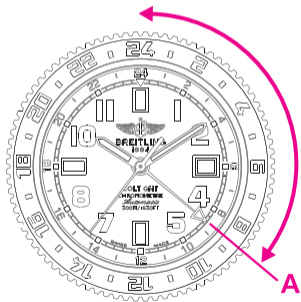
The second independent hour hand (A) makes a complete sweep of the dial in 24 hours. Its position relative to the 24-hour markings inscribed on the dial rim can serve as a second timezone indication. The hand is reset by pulling the crown out of position 2 and rotating it clockwise.





## 24H BEZEL

The bidirectional rotating bezel features a 24-hour graduation that may be used as a 3rd timezone. According to the hour previously selected as the 2nd timezone, simply line up the hour in the 3rd timezone indicated on the bezel with the hand (A).




$$x = \frac{a}{b}$$

## CONVERSION SCALE FOR WEIGHTS AND MEASURES USED IN AVIATION

The scale engraved on the back of your watch allows you to convert five of the weight and measurement units most commonly used in aviation. Combined with the slide rule, it is a handy way of preparing a flight plan.



 x	Gal. UK	US Gal.	Liter	Lb.*	Kg*
Gal. UK	1	1.20	4.54	8.05	3.65
US Gal.	1/1.20	1	3.78	6.70	3.04
Liter	1/4.54	1/3.78	1	1.77	0.80
Lb.*	1/8.05	1/6.70	1/1.77	1	1/2.20
Kg*	1/3.65	1/3.04	1/0.80	2.20	1

*Example:* multiply the number of UK gallons by 1.20 to determine the equivalent value in US gallons, or by 3.65 to obtain the mass or weight in kg of such a volume.

**\*Important note:** liquid to weight measurement conversions (Lb., Kg) relate to Jet fuel (kerosene).

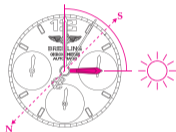


## SUN COMPASS

Your Breitling chronometer may be used as a sun compass, thus enabling you to determine the Northerly-Southerly direction. For regions that have instated daylight saving time, subtract one hour when directing the watch.

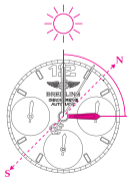
### *In the Northern hemisphere*

Point the hour hand precisely towards the sun. In relation to the watch dial, the point located midway between the current time and 12 o'clock indicates the South, the North being exactly opposite.



### *In the Southern hemisphere*

Point the hour-marker located at 12 o'clock on the dial precisely towards the sun. In relation to the watch dial, the point located midway between the current time and 12 o'clock indicates the North, the South being exactly opposite.



## MAINTENANCE

Your Breitling chronometer is a sophisticated instrument which is constantly subjected to a wide variety of stresses and strains. Within a very small volume, a large number of components contribute to handling all the functions. Their mechanical action inevitably leads to a certain amount of wear and tear, which may be controlled by maintenance consisting of renewing the lubrication and replacing worn components. Like any precision measurement instrument, your watch must be regularly maintained in order to function at its highest level of potential: the frequency of this operation varies according to actual use. Breitling or your authorized retailer will be happy to handle the procedure.

## WATER-RESISTANCE

The movement of your chronometer is protected by a complex case fitted with gaskets to ensure its water-resistance. Under the influence of various external agents – perspiration, chlorinated or salt water, cosmetics, fragrances or dust – these gaskets gradually deteriorate. That is why water-resistance cannot be permanently guaranteed. If used intensively in water, we recommend having annual water-resistance check conducted. Whatever the case, such an appraisal will be done every two years. This operation, which takes only a few minutes, may be conducted by a Breitling authorized maintenance center, or by an authorized retailer ([www.Breitling.com](http://www.Breitling.com)).

Breitling models are water-resistant to varying degrees. The extent of the water-resistance, expressed in meters (M) is a standard value and does not indicate an absolute depth of immersion. The crown and pushpieces must not under any circumstances be operated under water or when the watch is wet. The table below indicates the conditions in which your watch may reasonably be used, according to its degree of water-resistance.

ACTIVITIES / DEGREE OF WATER-RESISTANCE	3bars/30M/100FT	5bars/50M/165FT	10bars/100M/330FT	50bars/500M/1,650FT+
Splashing	✓	✓	✓	✓
Shower, swimming, surface water sports		✓	✓	✓
Water-skiing, dives, snorkeling			✓	✓
Diving				✓

## USEFUL TIPS

Breitling genuine leather straps are crafted with the most refined materials and represent extremely high-quality products. Like all objects in natural skin (shoes, gloves, etc.), their length of life varies considerably, according to the conditions in which they are worn. In particular, water, cosmetics and perspiration accelerate the aging process. A metal or synthetic Breitling bracelet is thus better suited to activities involving frequent contact with water or humidity.

Breitling metal cases and bracelets are made from the finest alloys and guarantee sturdiness and wearer comfort. Regular cleaning by rinsing and brushing in clear water will keep your watch shiny. This operation is strongly recommended after each immersion in salty or chlorinated water. For watches fitted with a leather strap, proceed in the same manner, while avoiding getting the strap wet.

## WHAT TO AVOID

Like any valuable objects, Breitling chronometers deserve special care. It is important to protect them from jarring and knocks by hard objects, and not to expose them to chemical products, solvents, dangerous gases, or magnetic fields. Moreover, your Breitling chronometer is designed to run smoothly at temperatures ranging between 0°C and 50°C.

## IHR BREITLING CHRONOMETER

Ein Chronometer ist ein hochpräzises Zeitmessinstrument, das sämtliche vom COSC (Offizielle Schweizerische Chronometerkontrolle) vorgeschriebenen Tests erfolgreich bestanden hat. Diese neutrale und unabhängige Organisation prüft jedes einzelne Uhrwerk nach den geltenden Bestimmungen.

Bei der Zertifizierung nach der ISO-Norm 3159 wird jedes Uhrwerk eines Armbandchronometers mit Unruh-Spiralfeder-Oszillator während 15 Tagen und Nächten in fünf Positionen und bei drei verschiedenen Temperaturen (8, 23 und 38 °C) geprüft. Für die Anerkennung als Chronometer müssen die Werkleistungen sieben strenge Kriterien erfüllen, einschliesslich der maximal zugelassenen Gangabweichung zwischen -4 und +6 Sekunden pro Tag.

Chronometer sind nicht mit Chronographen zu verwechseln. Bei Letzterem handelt es sich um eine komplexe Uhr, deren Zusatzmechanismus die Dauer von Zeitabschnitten misst. Ein Chronograph ist also nicht unbedingt ein Chronometer, bei Breitling jedoch tragen alle Chronographen die begehrte Bezeichnung Chronometer.

## INBETRIEBNAHME

### AUFZIEHEN – ZEITEINSTELLUNG

**Wichtig:** Mechanische Uhren mit Datums-, Wochentags-, Monats- oder Mondphasenanzeige sind mit einem komplexen Mechanismus ausgerüstet, der sich zwischen 20.00 und 03.00 Uhr einschaltet. Während dieser Zeitspanne Kalendereinstellungen oder Zeitrückstellungen unbedingt unterlassen!



1. Die wasserdicht verschraubte Krone im Gegenuhrzeigersinn lösen. Die Krone ca. 40-mal im Uhrzeigersinn drehen.



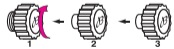
2. Die Krone in Position 2 ziehen, und sie im Gegenuhrzeigersinn drehen bis das Datum des Tages vor der Inbetriebnahme erscheint.



3. Die Krone in Position 3 ziehen. Die Zeiger vorwärts bewegen bis zum Datumswechsel um Mitternacht. Danach die Zeiger auf die gewünschte Zeit stellen.



4. Die Krone wieder in Position 1 zurückstossen. Während des Drehens leichten Druck auf die Krone ausüben und sie bis zum spürbaren Widerstand verschrauben. **Nicht forcieren!**

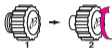


## BESONDERHEITEN



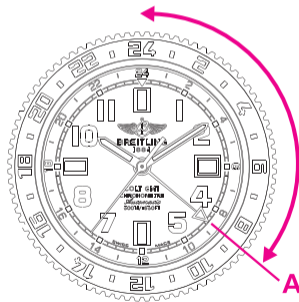
### ZWEITE ZEITZONE

Der unabhängige zweite Stundenzeiger (A) umrundet das Zifferblatt in 24 Stunden und zeigt auf dem Zahlenkranz gut lesbar die Zeit in einer zweiten Zeitzone an. Die Einstellung erfolgt durch Drehen der Krone im Uhrzeigersinn, in Position 2.



### 24-STUNDEN-LÜNETTE

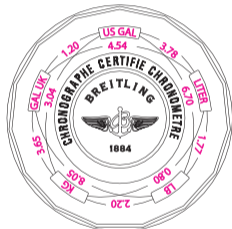
Die in beide Richtungen drehbare Lünette weist eine 24-Stunden-Graduierung auf für die dritte Zeitzone. Um diese einzustellen, reicht es, die auf der Lünette angegebene dritte Zeitzone Stunde auf den Zeiger (A) zu positionieren.




$$x = \frac{a}{b}$$

## UMRECHNUNGSSKALA FÜR FLIEGEREISPEZIFISCHE GEWICHTE UND MASSE

Mit der im Gehäuseboden Ihrer Uhr eingravierten Skala lassen sich die fünf in der Fliegerei am häufigsten verwendeten Gewichts- und Masseinheiten untereinander umrechnen. Zusammen mit dem Rechenschieber können so Flugpläne erstellt werden.



 x	Gal. UK	US Gal.	Liter	Lb.*	Kg*
Gal. UK	1	1.20	4.54	8.05	3.65
US Gal.	1/1.20	1	3.78	6.70	3.04
Liter	1/4.54	1/3.78	1	1.77	0.80
Lb.*	1/8.05	1/6.70	1/1.77	1	1/2.20
Kg*	1/3.65	1/3.04	1/0.80	2.20	1

*Beispiel:* Anzahl UK-Gallonen x 1.20 = US-Gallonen; x 3.65 = kg.

**\*Wichtig:** Die Umrechnung von Flüssigkeits-Gewichtseinheiten (Lb., Kg) betrifft Kerosin.

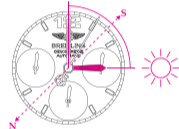


## SONNENKOMPASS

Für Nord/Süd-Bestimmungen kann Ihr Breitling Chronometer als Sonnenkompass verwendet werden. In Regionen mit Sommerzeit ist bei der Benutzung des Sonnenkompasses die Zeitverschiebung um eine Stunde einzubeziehen.

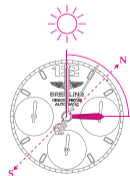
### Benutzung in der Nordhemisphäre

Den Stundenzeiger genau in Richtung Sonne stellen. Auf halber Distanz zwischen der Jetztzeit und 12 Uhr auf dem Zifferblatt liegt Süden. Norden befindet sich diagonal auf der gegenüber liegenden Zifferblattseite.



### Benutzung in der Südhemisphäre

Den sich bei 12 Uhr befindlichen Index genau Richtung Sonne halten. Auf halber Distanz zwischen der Jetztzeit und 12 Uhr auf dem Zifferblatt liegt Norden. Süden befindet sich diagonal auf der gegenüber liegenden Zifferblattseite.





## WARTUNG

Ihr Breitling Chronometer ist ein hoch entwickeltes Instrument, das ununterbrochen und oft unter schwierigsten Bedingungen arbeitet. Auf kleinstem Raum spielen zahlreiche Einzelteile reibungslos zusammen und steuern sämtliche Funktionen. Die mechanischen Abläufe führen unausweichlich zu Abnutzungserscheinungen, die durch fachgerechte Wartung (Schmieren und Ersetzen abgenutzter Teile) behoben werden. Wie jedes Präzisionsmessgerät muss auch Ihre Uhr regelmässige gewartet werden, damit sie optimal funktioniert. Die Periodizität dieses Services variiert je nach Gebrauchsintensität. Breitling oder Ihr zugelassener Konzessionär übernehmen diese Arbeit gerne.

## WASSERDICHTHEIT

Das Werk Ihres Chronometers wird von einem komplexen, mit Dichtungen versehenen Gehäuse vor Wasser geschützt. Verschiedene äussere Einflüsse wie Transpiration, Chlor- oder Salzwasser, Kosmetika, Parfums oder Staub können die Dichtungen beschädigen. Deshalb ist die Wasserdichtheitsgarantie zeitlich begrenzt. Bei intensivem Gebrauch im Wasser sollte die Wasserdichtheit jedes Jahr kontrolliert werden oder spätestens alle zwei Jahre. Dieser Test dauert nur einige Minuten und kann von jedem offiziellen

Breitling Wartungszentrum oder Konzessionär durchgeführt werden ([www.breitling.com](http://www.breitling.com)).

Der Wasserdichtheitswert, in Metern angegeben, variiert von Modell zu Modell. Dabei handelt es sich um Richtwerte und nicht um absolute Tauchtiefen. Die Krone sowie die Drücker dürfen unter Wasser oder an nassen Zeitmessern auf keinen Fall betätigt werden. Die Tabelle unten gilt als Richtlinie für den adäquaten Gebrauch der Uhr, je nach ihrem Wasserdichtheitsgrad.

TÄTIGKEITEN / DICHTHEITSGRAD	3bar/30M/100FT	5bar/50M/165FT	10bar/100M/330FT	50bar/500M/1650FT+
Wasserspritzer	✓	✓	✓	✓
Duschen, Schwimmen, Sportarten auf dem Wasser		✓	✓	✓
Wasserski, Sprünge ins Wasser, Schnorcheln			✓	✓
Tiefseetauchen				✓

## NÜTZLICHE TIPPS

Breitling Armbänder aus echtem Leder sind aus feinsten Materialien gefertigt und stellen ein qualitativ hoch stehendes Produkt dar. Wie alle Artikel aus Naturleder (Schuhe, Handschuhe usw.) hängt ihre Lebensdauer von der

Beanspruchung ab. Vor allem Kosmetika und Transpiration beschleunigen den Alterungsprozess. Bei häufigem Wasserkontakt oder in feuchter Umgebung raten wir zu einem Breitling Metall- oder Synthetikarmband.

Breitling Gehäuse und Metallarmbänder sind aus hochwertigsten Legierungen gefertigt und gewährleisten Robustheit und Tragkomfort. Regelmässiges Reinigen und ausgiebiges Spülen unter fliessendem Leitungswasser – besonders nach jedem Kontakt mit Meer- oder Chlorwasser – bewahren Ihrer Uhr ein makelloses Aussehen. Dies gilt auch für Uhren mit Lederband, wobei das Leder nicht mit Wasser in Kontakt kommen sollte.

### **UNBEDINGT VERMEIDEN**

Wie jedes Wertobjekt gebührt auch den Breitling Chronometern besondere Sorgfalt. Schützen Sie Ihren Zeitmesser vor Stössen und Schlägen mit harten Gegenständen, und setzen Sie ihn weder chemischen Produkten noch Verdünnern, gefährlichen Gasen oder Magnetfeldern aus. Ihr Breitling Chronometer ist so konzipiert, dass er in einem Temperaturbereich von 0 bis 50°C einwandfrei funktioniert.

## **IL SUO CRONOMETRO BREITLING**

Un cronometro è uno strumento orario di alta precisione che ha superato con successo tutte le prove imposte dal Controllo Ufficiale Svizzero dei Cronometri (COSC), un ente neutrale e indipendente che sottopone a test individuali ogni movimento in base alla normativa in vigore.

In base alla norma ISO 3159 la prova di certificazione per i cronometri da polso muniti di oscillatore a bilanciere-spirale consiste nel tenere sotto osservazione ogni movimento per 15 giorni e 15 notti, in 5 posizioni e a 3 diverse temperature (8°C, 23°C, 38°C). Per ottenere il titolo di cronometro le prestazioni di un movimento devono rispettare 7 criteri precisi, fra cui uno scarto di marcia contenuto entro  $-4/+6$  secondi al giorno.

Il «cronometro» non va confuso con il «cronografo», un orologio complicato munito di un meccanismo aggiuntivo che permette di misurare la durata di un avvenimento. Un cronografo non possiede necessariamente il certificato di cronometro, mentre invece tutti i cronografi Breitling possiedono l'ambitissimo titolo di cronometro.

## MESSA IN FUNZIONE

### CARICA – REGOLAZIONE DELL'ORA

**Importante!** Gli orologi meccanici provvisti di indicatore di data, giorno, mese e fasi lunari posseggono un meccanismo complicato che scatta tra le 20h00 e le 03h00. In questo arco di tempo occorre evitare assolutamente di intervenire sul calendario e di riportare indietro l'ora.



1. Svitare la corona impermeabile ruotandola in senso antiorario. Caricare l'orologio facendo compiere alla corona circa 40 giri in senso orario.



2. Estrarre la corona portandola in posizione 2, poi ruotarla in senso antiorario per regolare il calendario sul giorno che precede la data dell'entrata in funzione.



3. Estrarre la corona portandola in posizione 3. Ruotare le lancette in modo che il calendario scatti una volta a mezzanotte. Poi regolare l'ora e il minuto.



4. Risospingere la corona in posizione 1, premerla leggermente mentre la si ruota delicatamente in senso orario, quindi riavvitarla finché si sente una certa resistenza. **Non forzare!**

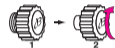


## PARTICOLARITÀ



### SECONDO FUSO ORARIO

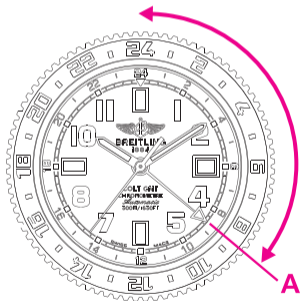
La seconda lancetta indipendente delle ore (A) compie un giro del quadrante in 24 ore e indica con chiarezza l'ora di un 2° fuso orario sul bordo del quadrante. La lancetta si sincronizza ruotando la corona, in posizione 2, in senso orario.





## LUNETTA 24H

La lunetta girevole bidirezionale possiede una graduazione 24 ore utilizzabile come 3° fuso orario. A seconda dell'ora selezionata in precedenza come 2° fuso orario, basta portare di fronte alla lancetta (A) l'ora del 3° fuso orario indicato sulla lunetta.



$$x = \frac{a}{b}$$

## SCALA DI CONVERSIONE DEI PESI E DELLE MISURE IN USO NELL'AERONAUTICA

La scala incisa sul fondocassa del Suo orologio permette di convertire tra loro le cinque unità di pesi e misure più usate nell'aeronautica. L'uso di questa scala, insieme a quello del regolo calcolatore, permette di preparare in modo pratico un piano di volo.



x	Gal. UK	US Gal.	Liter	Lb.*	Kg*
Gal. UK	1	1.20	4.54	8.05	3.65
US Gal.	1/1.20	1	3.78	6.70	3.04
Liter	1/4.54	1/3.78	1	1.77	0.80
Lb.*	1/8.05	1/6.70	1/1.77	1	1/2.20
Kg*	1/3.65	1/3.04	1/0.80	2.20	1

*Esempio:* moltiplicare il numero di Galloni UK per 1.20 per ottenere il volume equivalente in Galloni US, oppure moltiplicare per 3.65 per ottenere la massa – in kg – di un volume equivalente.

**\*Importante:** la conversione da misure liquide a pesi (Lb., Kg) concerne il kerosene.

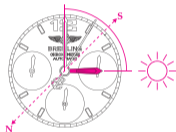


## BUSSOLA SOLARE

Il Suo cronometro Breitling può essere usato come bussola solare, permettendo così di determinare la direzione nord-sud. Per le aree che hanno adottato l'ora estiva è consigliabile sottrarre un'ora quando si orienta l'orologio.

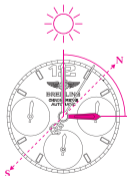
### *Come si usa nell'emisfero Nord*

Orientare con precisione in direzione del sole la lancetta delle ore. Rispetto al quadrante dell'orologio, il punto situato a mezza distanza fra l'ora attuale e le ore 12 indica il sud, mentre il nord si trova al punto opposto.



### *Come si usa nell'emisfero Sud*

Orientare con precisione in direzione del sole l'indice situato all'altezza delle ore 12. Rispetto al quadrante dell'orologio, il punto situato a mezza distanza tra l'ora attuale e le ore 12 indica il nord, mentre il sud si trova al punto opposto.



## MANUTENZIONE

Il Suo cronometro Breitling è uno strumento sofisticato che funziona costantemente e in condizioni disparate. Esso racchiude in un volume ridottissimo un gran numero di componenti. La loro azione meccanica provoca per forza di cose una certa usura a cui è possibile ovviare con una buona manutenzione, che consiste principalmente in una corretta lubrificazione e nella sostituzione dei componenti usurati. Come ogni strumento di misura di precisione, per funzionare al meglio delle sue possibilità il Suo orologio dev'essere sottoposto a una manutenzione regolare, la cui periodicità varia secondo l'uso che ne viene fatto. Breitling o il Suo concessionario autorizzato si incaricheranno volentieri di questo compito.

## IMPERMEABILITÀ

Il movimento del Suo cronometro è protetto da una cassa complessa, munita di giunti che ne assicurano l'impermeabilità. Per effetto dei vari agenti esterni – sudore, acqua clorata o salata, cosmetici, profumi o polvere – questi giunti si degradano con l'andare del tempo. Per questo motivo l'impermeabilità non può essere garantita in maniera permanente. Nel caso di un uso intenso in ambiente acquatico si raccomanda di far effettuare ogni anno un controllo dell'impermeabilità. E in ogni caso questa verifica va eseguita ogni due anni. L'operazione, che richiede appena pochi minuti, potrà

essere eseguita presso un centro ufficiale di servizio postvendita Breitling o da un concessionario autorizzato ([www.Breitling.com](http://www.Breitling.com)).

Gli orologi Breitling presentano gradi diversi d'impermeabilità. Il grado d'impermeabilità, indicato in metri, è una indicazione di massima, che non rappresenta un valore assoluto. Corona e pulsanti non devono mai essere azionati sott'acqua o quando l'orologio è bagnato. La tabella riportata qui sotto indica entro quali limiti è ragionevole usare l'orologio, in base al suo grado d'impermeabilità:

ATTIVITÀ / GRADO D'IMPERMEABILITÀ	3bar/30M/100FT	5bar/50M/165FT	10bar/100M/330FT	50bar/500M/1650FT+
Schizzi d'acqua	✓	✓	✓	✓
Doccia, nuoto, sport nautici di superficie		✓	✓	✓
Sci nautico, tuffi, snorkeling			✓	✓
Immersione subacquea				✓

## CONSIGLI UTILI

I cinturini Breitling sono di vera pelle e sono fabbricati con materiali sceltissimi. Essi rappresentano perciò un prodotto d'elevata qualità. Come tutti gli oggetti di vera pelle (scarpe, guanti ecc.), la loro durata dipende dall'uso

che se ne fa. L'acqua, i cosmetici e il sudore accelerano l'invecchiamento della pelle. Un bracciale Breitling di metallo o di materiale sintetico è quindi più adatto per le attività che implicano un frequente contatto dell'orologio con l'acqua o con l'umidità.

Le casse e i bracciali di metallo Breitling sono ottenuti dalle migliori leghe, e garantiscono robustezza e comfort al polso. Una pulitura regolare, sciacquando e spazzolando l'orologio in acqua dolce, permette di mantenere la brillantezza dell'orologio. Si raccomanda vivamente di procedere a questa operazione dopo ogni immersione dell'orologio in acqua salata o clorata. Quanto agli orologi con cinturino di pelle, procedere nello stesso modo ma stando attenti a non bagnare il cinturino.

## DA EVITARE

Al pari di ogni oggetto di valore, anche i cronometri Breitling meritano d'essere trattati con particolare riguardo. Bisogna perciò proteggerli dagli urti e dai colpi con oggetti duri, non esporli all'azione di prodotti chimici, solventi o gas pericolosi, e neppure a campi magnetici. Inoltre il cronometro Breitling è progettato per funzionare idealmente a una temperatura compresa tra 0°C e 50°C.

## SU CRONÓMETRO BREITLING

Un cronómetro es un instrumento horario de alta precisión que ha superado todos los tests impuestos por el COSC (Control Oficial Suizo de Cronómetros), un organismo neutro e independiente que somete a prueba a cada mecanismo individualmente según las normas vigentes en la materia.

La prueba de certificación según la norma ISO 3159 a que son sometidos los cronómetros de pulsera dotados de un oscilador con volante espiral consiste en observar cada mecanismo durante 15 días y 15 noches, en 5 posiciones y a 3 grados de temperatura diferentes (8°C, 23°C, 38°C). Para que un mecanismo pueda acceder al título de cronómetro debe cumplir siete criterios muy estrictos, entre ellos no sobrepasar una diferencia de marcha diaria entre -4 y +6 segundos.

No debe confundirse el término «cronómetro» con el de «cronógrafo». Este último es un reloj complicado dotado de un mecanismo adicional que permite medir la duración de un determinado fenómeno. Un cronógrafo no implica forzosamente la obtención del certificado de cronómetro, pero todos los cronógrafos Breitling ostentan el codiciado título de cronómetro.

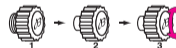
## PUESTA EN MARCHA

### OPERACIÓN DE DAR CUERDA – PUESTA EN HORA

**Importante:** los relojes mecánicos con indicador de fecha, día, mes o fases de la luna llevan integrado un complejo mecanismo que se activa entre 20h00 y 03h00. Durante este periodo de tiempo, no deberá en ningún caso accionarse el calendario ni desplazar hacia atrás la aguja de las horas.



1. Desatornillar la corona con sistema de hermeticidad girándola en el sentido contrario a las agujas. Dar cuerda al reloj girando la corona unas 40 veces en el sentido de rotación horaria.
2. Tirar de la corona hasta su posición 2 y girarla en el sentido inverso de rotación horaria hasta posicionar el calendario en el día anterior a la fecha de corrección.
3. Tirar de la corona hasta su posición 3. Girar las agujas hasta que salte una vez el calendario al llegar a medianoche. A continuación, ajustar la hora y el minuto.
4. Apretar la corona hasta su posición 1. Efectuando una ligera presión, girarla suavemente en el sentido de las agujas y seguidamente atornillarla hasta que se produzca una pequeña resistencia. **¡No forzar!**

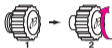


## PARTICULARIDADES



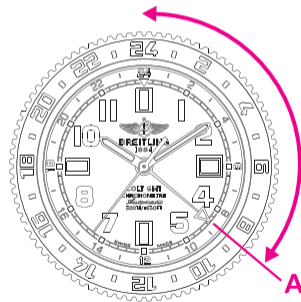
### SEGUNDO HUSO HORARIO

La segunda aguja de las horas independiente (A) recorre un círculo de esfera en 24 horas y proporciona la indicación precisa de la hora de un 2º huso horario en el contorno de la esfera. Para ajustar la aguja, girar la corona en posición 2 en el sentido horario.



### BISEL 24 H

El bisel giratorio bidireccional lleva una graduación 24 horas que puede servir como 3er huso horario. En función de la hora seleccionada precedentemente como 2º huso horario, basta con colocar la hora del 3er huso horario indicado en el bisel enfrente de la aguja (A).






$$x = \frac{a}{b}$$

## ESCALA DE CONVERSIÓN DE PESOS Y MEDIDAS EN USO EN AERONÁUTICA

La escala grabada en el fondo de su reloj permite la conversión de las cinco unidades de pesos y medidas más empleadas en aeronáutica. Junto con la regla de cálculo, ésta permite la preparación práctica de un plan de vuelo.



 x	Gal. UK	US Gal.	Liter	Lb.*	Kg*
Gal. UK	1	1.20	4.54	8.05	3.65
US Gal.	1/1.20	1	3.78	6.70	3.04
Liter	1/4.54	1/3.78	1	1.77	0.80
Lb.*	1/8.05	1/6.70	1/1.77	1	1/2.20
Kg*	1/3.65	1/3.04	1/0.80	2.20	1

*Ejemplo:* multiplicar el número de galones UK por 1.20 para obtener el volumen equivalente en galones USA, o bien por 3,65 para obtener la masa de este volumen en kilogramos.

**\*Importante:** la conversión de medidas líquidas en peso (Lb.,Kg) se refiere al queroseno.

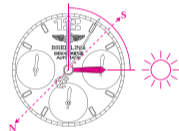


## BRÚJULA SOLAR

Su cronómetro Breitling puede igualmente utilizarse como brújula solar, lo que permitirá determinar la dirección Norte/Sur. Para las regiones que hagan uso de la hora de verano, será necesario restar una hora cuando se orienta el reloj.

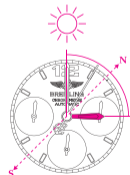
### Utilización en el Hemisferio Norte

Orientar con precisión la aguja de las horas en dirección del Sol. Observando la esfera del reloj, el punto situado a media distancia entre la hora local y mediodía indica el Sur, mientras que en el extremo opuesto aparece indicado el Norte.



### Utilización en el Hemisferio Sur

Orientar con precisión el índice situado a las 12h en la esfera en dirección del Sol. Observando la esfera del reloj, el punto situado a media distancia entre la hora local y mediodía indica el Norte, mientras que en el extremo opuesto aparece indicado el Sur.



## MANTENIMIENTO

Su cronómetro Breitling es un instrumento muy perfeccionado que, al funcionar de manera permanente, debe hacer frente a todo tipo de agresiones y situaciones límite. Dentro del restringido volumen de una caja de reloj, una multitud de componentes contribuyen a garantizar todas las funciones. Su acción mecánica genera un desgaste inevitable que sólo puede ser subsanado con un engrase periódico y la sustitución de las piezas usadas. Como cualquier instrumento de medida preciso, su reloj debe ser objeto de un mantenimiento periódico para que funcione al máximo de su potencial. La frecuencia de esta operación varía en función del uso del reloj. Breitling o su concesionario autorizado se harán cargo de la misma en el momento indicado.

### CONTROL DE LA ESTANQUEIDAD

El mecanismo de su cronómetro está protegido mediante una caja compleja provista de juntas que garantizan su hermeticidad. La acción de agentes externos tales como el sudor, el agua clorada o salada, los cosméticos, perfumes o partículas de polvo van progresivamente deteriorando las juntas, razón por la cual no se puede garantizar su estanqueidad de modo permanente. En caso de un uso intensivo del reloj en el medio acuático, se recomienda proceder a un control de la estanqueidad una vez al año. De otro

modo, será preciso efectuar esta verificación cada 2 años. Dicha operación, que dura tan sólo unos minutos, podrá llevarse a cabo en un centro oficial de servicio postventa Breitling o a través de un concesionario autorizado ([www.breitling.com](http://www.breitling.com)).

Los modelos Breitling presentan diferentes grados de estanqueidad. El nivel de estanqueidad, expresado en metros, es un valor indicativo y no constituye por tanto una norma absoluta de inmersión. La corona y los pulsadores no deberán en ningún caso accionarse debajo del agua o cuando el reloj está mojado. El cuadro siguiente indica las condiciones en que puede utilizarse el reloj de manera racional en función de su grado de estanqueidad:

ACTIVIDADES / GRADO DE ESTANQUEIDAD	3bares/30M/100FT	5bares/50M/165FT	10bares/100M/330FT	50bares/500M/1.650FT+
Salpicaduras	✓	✓	✓	✓
Ducha, natación, deportes náuticos de superficie		✓	✓	✓
Esquí náutico, saltos de trampolín, «schnorkeling»			✓	✓
Submarinismo				✓

### RECOMENDACIONES ÚTILES

Las correas Breitling se fabrican con pieles de la más alta calidad. Como todos los objetos de piel fina (calzado, guantes, etc.), su duración varía en

función de las condiciones de uso. El agua, los cosméticos y el sudor aceleran el proceso de deterioración. En ciertas actividades que implican un contacto frecuente con el agua o la humedad es preferible hacer uso de un brazalete metálico o sintético Breitling.

Las cajas y los brazaletes metálicos Breitling se construyen a partir de las mejores aleaciones y garantizan robustez y confort en la muñeca. Se recomienda limpiarlos periódicamente con un cepillo y enjuagarlos a continuación con agua dulce, principalmente cada vez que se sumerjan en agua salada o clorada. Para los relojes provistos de correa de piel, se tendrá cuidado de no humedecer el cuero.

### **DEBERÁ EVITARSE**

Como todo objeto de valor, los cronómetros Breitling merecen un cuidado muy especial. Por ello, es conveniente protegerlos contra los impactos y no exponerlos a la acción de productos químicos, solventes o gases peligrosos, así como a los campos magnéticos. Su cronómetro está pensado para funcionar de forma óptima a temperaturas comprendidas entre 0°C y 50°C.

## **O SEU CRONÓMETRO BREITLING**

Um cronómetro é um instrumento de grande precisão que passou por todos os testes impostos pelo COSC (Contrôle Officiel Suisse des Chronomètres), organismo neutro e independente que controla individualmente cada movimento conforme a prescrição em vigor.

O teste da certificação para os cronómetros de pulso com oscilador de balanço em espiral, conforme a norma ISO 3159, consiste em observar cada movimento durante 15 dias e 15 noites, em 5 posições sendo submetido a três temperaturas (8°C, 23°C, 38°C) diferentes. Para obter a distinção de «Cronómetro», o movimento terá que cumprir 7 critérios muito severos, com uma diferença máxima de marcha diária de -4/+6 segundos.

O termo «Cronómetro» não deve ser confundido com o de «Cronógrafo», relógio com complicação acrescido de um mecanismo que permite a medição de um acontecimento. Um cronógrafo nem sempre é certificado cronómetro, mas todos os cronógrafos Breitling são certificados cronómetro.

# INSTRUÇÕES DE FUNCIONAMENTO

## DAR CORDA – ACERTO DA HORA

**Importante:** os relógios mecânicos que possuem um indicador de dia, data, mês ou fase da lua têm um mecanismo complicado que se encontra accionado entre as 20h00 e as 03h00. Evitar qualquer tipo de manipulação do calendário e qualquer acerto da hora para trás neste período.



1. Desatarraxe a coroa hermética em sentido contrário ao dos ponteiros do relógio. Dar corda ao relógio, rodando a coroa cerca de 40 vezes no sentido horário.



2. Puxe a coroa para fora para a posição 2, girá-la no sentido anti-horário para ajustar o calendário sobre o dia precedente à data da colocação em funcionamento.



3. Puxar a coroa para fora, na posição 3. Girar os ponteiros para que o calendário mude à meia-noite. A seguir, acertar a hora e os minutos.



4. Atarraxe a coroa para a posição 1. Pressione-a ligeiramente, rodando-a no sentido horário. De seguida, atarraxe até sentir resistência. **Não forçar!**



# PARTICULARIDADES



## SEGUNDA ZONA HORÁRIA

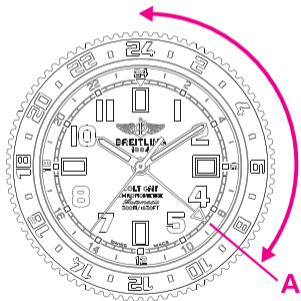
O segundo ponteiro independente das horas (A) completa uma volta ao mostrador em 24 horas. A sua posição em relação às marcas de 24 horas inscritas no mostrador serve como indicador da segunda zona horária. Para acertar o ponteiro puxe a coroa até à posição 2 e rode-a no sentido dos ponteiros do relógio.





## LUNETE 24H

A lunete rotativa bidireccional comporta uma graduação de 24 horas que pode ser utilizada como 3º fuso horário. Em função da hora previamente seleccionada como 2º fuso horário, basta posicionar em frente ao ponteiro (A) a hora do 3º fuso horário indicado na lunete.




$$x = \frac{a}{b}$$

## ESCALA DE CONVERSÃO DOS PESOS E MEDIDAS UTILIZADOS NA AERONÁUTICA

A escala gravada no fundo do seu relógio permite a conversão simultânea de cinco unidades de pesos e medidas mais utilizados na aeronáutica. A sua utilização, coordenada com a régua de cálculo, permite a preparação de uma forma prática de um plano de voo.



 x	Gal. UK	US Gal.	Liter	Lb.*	Kg*
Gal. UK	1	1.20	4.54	8.05	3.65
US Gal.	1/1.20	1	3.78	6.70	3.04
Liter	1/4.54	1/3.78	1	1.77	0.80
Lb.*	1/8.05	1/6.70	1/1.77	1	1/2.20
Kg*	1/3.65	1/3.04	1/0.80	2.20	1

*Exemplo:* multiplicar o número de Galões UK por 1.20 para obter o volume equivalente em Galão US, ou por 3.65 para obter a massa, por kg, de tal volume.

**\*Importante:** a conversão das medidas líquidas em peso (Lb., Kg) diz respeito a querosene.

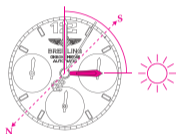


## BÚSSOLA SOLAR

O seu cronómetro Breitling pode ser utilizado como bússola solar, permitindo a determinação da direcção norte-sul. Para todas as zonas que adoptaram a hora de verão, convém eliminar uma hora quando se orienta o relógio.

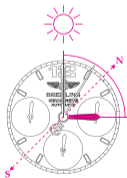
### *Utilização no hemisfério norte*

Orientar com precisão o ponteiro das horas na direcção do sol. Relativamente ao mostrador do relógio, o ponto situado a meia-distância entre a hora e as 12h indica o sul, o norte encontrando-se no oposto.



### *Utilização no hemisfério sul*

Orientar com precisão o index posicionado nas 12h no mostrador na direcção do sol. Relativamente ao mostrador do relógio, o ponto situado entre a hora actual e as 12h indica o norte, o sul encontrando-se no oposto.



## MANUTENÇÃO

O seu cronómetro Breitling é um instrumento sofisticado que funciona permanentemente, em condições muito diversas. Num volume muito restrito, uma grande quantidade de componentes contribuem para garantir todas as funções. A sua acção mecânica provoca um desgaste inevitável, que a manutenção, através da lubrificação e da substituição dos componentes desgastados permite dominar. Como todos os instrumentos de medição com precisão, o seu relógio deve ser submetido a uma manutenção regular para funcionar da melhor forma: a periodicidade deste procedimento varia, em função da utilização. A Breitling ou o seu revendedor autorizado encarregar-se-á prontamente do seu relógio.

### A ESTANQUEIDADE

O movimento do seu cronómetro é protegido por uma caixa complexa com juntas que garantem a sua estanqueidade. Sob a influência de diversos agentes exteriores – suor, água com cloro ou salgada, cosméticos, perfumes ou pó- estas juntas tendem a desgastar-se, sendo necessário substituí-las com alguma regularidade. Por este motivo, a estanqueidade não pode estar garantida de um modo permanente. No caso de uma utilização intensiva em meio aquático, recomenda-se proceder anualmente a um controlo de

estanqueidade. Em todos os casos, esta verificação será efectuada de dois em dois anos. Este teste, que demora apenas alguns minutos, pode ser efectuado num centro oficial pós-venda Breitling ou num revendedor autorizado ([www.breitling.com](http://www.breitling.com)).

Os modelos Breitling são estanques a diversos níveis. O nível de estanqueidade, em metros, é uma norma. Não indica uma profundidade de imersão absoluta. A coroa e os pistões nunca devem ser activados na água, ou quando o relógio está molhado. O quadro a seguir mostra as condições em que o seu relógio pode razoavelmente ser utilizado em função do seu grau de estanqueidade.

ACTIVIDADES / NÍVEL DE ESTANQUEIDADE	3bar/30M/100FT	5bar/50M/165FT	10bar/100M/330FT	50bar/500M/1.650FT+
Salpicos	✓	✓	✓	✓
Chuveiro, natação, desportos náuticos de superfície		✓	✓	✓
Ski náutico, mergulho, snorkeling			✓	✓
Mergulho subaquático				✓

## CONSELHOS ÚTEIS

As pulseiras Breitling em pele verdadeira são manufacturadas com os mais requintados materiais, sendo um produto de alta qualidade. Como todos os

objectos em pele natural (calçado, luvas, etc.), a sua duração de vida varia sensivelmente em função das condições em que é usada. A água, os cosméticos e o suor aceleram particularmente o processo de envelhecimento. Uma pulseira Breitling metálica ou sintética está portanto mais adaptada às actividades que implicam um contacto frequente com a água ou a humidade.

As caixas e pulseiras metálicas Breitling são concebidas a partir das melhores ligas de materiais e garantem robustez e conforto. Limpar com regularidade o relógio escovando-o e passando-o por água permite manter o brilho. Este procedimento é particularmente recomendado após cada imersão em água salgada ou com cloro. Para os relógios com pulseira em pele, proceder da mesma forma, evitando molhar a pele.

## EVITAR

Como todos os objectos de valor, os cronómetros Breitling merecem um cuidado especial. Convém protegê-los dos choques e embates, não expôr a produtos químicos, solventes ou gases perigosos nem a campos magnéticos. O seu cronómetro Breitling é concebido para funcionar idealmente entre os 0° e 50°C.

## ВАШ ХРОНОМЕТР BREITLING

Хронометр – это очень точный прибор для измерения времени, успешно прошедший всеми тестами, предписанными COSC (Официальный швейцарский орган по тестированию хронометров). Эта независимая и нейтральная организация испытывает каждый механизм отдельно в соответствии с действующими предписаниями.

В процессе сертифицирования в соответствии со стандартом ISO 3159 каждый механизм наручного хронометра с осцилятором, состоящим из маховика и спиралевидного волоска, испытывается 15 дней и ночей в пяти разных позициях и при разной температуре (8, 23 и 38°C). Получение сертификата хронометра обусловлено выполнением семи очень строгих требований, включая максимально допустимых отклонений хода механизма от – 4 до + 6 секунды в день.

Хронометр не следует путать с хронографом. Хронограф – это часы, дополнительный механизм которых измеряет отрезки времени. Из сказанного выше следует, что не каждый хронограф обязательно должен быть хронометром. Однако у фирмы Breitling каждый хронограф имеет сертификат хронометра.

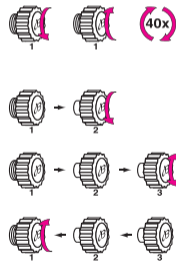
## ВВЕДЕНИЕ В ЭКСПЛУАТАЦИЮ

### ЗАВОД – УСТАНОВКА ВРЕМЕНИ

**Важно:** механические часы с индикатором даты, дня недели, месяца или фазы луны оснащены комплексным механизмом, который включается между 20 часами и 3 часами. В это время ни в коем случае не следует корректировать показания календаря или времени передвигая стрелки в обратном направлении!



1. Отблокируйте водонепроницаемую завинченную головку завода, поворачивая ее против направления движения стрелок. Вращайте ее в направлении движения стрелки часов приблизительно 40 раз.
2. Вытяните головку завода в позицию 2 и двигайте против направления до появления даты предшествующей той, которую необходимо установить.
3. Вытяните головку завода в позицию 3. Двигайте стрелками вперед до изменения даты в полночь. После этого установите время.
4. Нажатием верните головку завода в позицию 1. Для того, чтобы опять завинтить головку завода, следует ее вращать в направлении движения стрелок часов и при этом слегка на нее нажимать до появления сопротивления. **Не затягивать!**



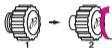


## ОСОБЕННОСТИ



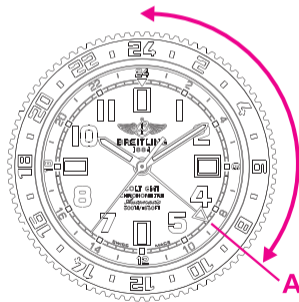
### ВТОРОЙ ПОЯС ВРЕМЕНИ

Вторая независимая часовая стрелка (A) обегает циферблат за 24 часа и на ободке с цифрами показывает время второго пояса времени. Установка осуществляется путем вращения головки завода в позиции 2 в направлении движения стрелок.



### МОДУЛЬ- БЕЗЕЛЬ 24 ЧАСА

Безель, вращающийся в двух направлениях представляет собой 24-часовую шкалу, которая может использоваться как Зий часовой поясе. В соответствии с выбранным часом во 2ом часовом поясе просто совместите его с часом в 3ем часовом поясе, указанным на безеле при помощи стрелки (A).



$$x = \frac{a}{b}$$

## ШКАЛА ДЛЯ ПЕРЕСЧЕТА МЕР МАССЫ И ОБЪЕМА, НЕОБХОДИМЫХ ДЛЯ ПОЛЕТА

На нижней части корпуса выгравирована шкала, с помощью которой можно делать перерасчет пяти наиболее часто используемых единиц измерения массы и объема. Используя логарифмическую линейку, пилот может рассчитать план полета.



x	Галлон англ.	Галлон амер.	литр	фунт *	кг *
Галлон англ.	1	1.20	4.54	8.05	3.65
Галлон амер.	1/1.20	1	3.78	6.70	3.04
литр	1/4.54	1/3.78	1	1.77	0.80
фунт *	1/8.05	1/6.70	1/1.77	1	1/2.20
кг *	1/3.04	1/3.65	1/0.80	2.20	1

*Пример:* Количество английских галлонов x 1,20 = американские галлоны, x 3,65 = килограммы

\* **Важно:** пересчет мер жидкости на меры веса (фунты, килограммы) относится к авиационному керосину.

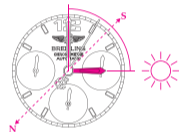


## СОЛНЕЧНЫЙ КОМПАС

Хронометр Breitling можно также использовать в качестве солнечного компаса при определении направления север/юг. В областях, где используется летнее время, следует принимать во внимание сдвиг времени на один час.

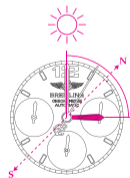
### Использование на северном полушарии

Часовую стрелку установить точно по направлению к солнцу. В центре промежутка между аутентичным временем и 12-часовой отметкой на циферблате находится юг. Север же находится на диагонально противоположной стороне циферблата.



### Использование на южном полушарии

Индекс, расположенный у 12-часовой отметки, направить точно к солнцу. В середине расстояния между аутентичными показаниями времени и 12-часовой отметкой на циферблате находится север. Юг находится на диагонально противоположной стороне циферблата.



## РЕМОТ

Ваш хронометр Breitling – это высокоточный сложный прибор, который постоянно подвержен различным вредным воздействиям и нагрузкам. На очень маленьком пространстве гармонично работают многочисленные детали, которые обеспечивают все функции этих часов. Механические процессы неизбежно приводят к износу, последствия которого можно минимизировать при помощи технического обслуживания, обновлением смазки и заменой изношенных деталей. Как любой точный измерительный прибор, ваши часы должны регулярно проходить профилактический осмотр и ремонт. Только при соблюдении этих условий они могут безошибочно работать. Технический осмотр следует осуществлять в зависимости от того, как Вы пользуетесь своими часами. Эти услуги Вам с удовольствием предоставит фирма Breitling или Ваш авторизованный дилер.

## ВОДОНЕПРОНИЦАЕМОСТЬ

Механизм Вашего хронометра защищен от воздействия воды корпусом с уплотнениями. Различные внешние влияния – пот, хлорированная или соленая вода, косметические средства, одеколон или пыль – могут повредить эти уплотнения. Поэтому нельзя навсегда гарантировать водонепроницаемость часов. При постоянном погружении их в воду мы рекомендуем проходить проверку на водонепроницаемость ежегодно. Как бы то ни было, любые часы должны проверяться каждые два года. Мы рекомендуем Вам производить такую проверку в фирме Breitling или у Вашего авторизованного дилера ([www.breitling.com](http://www.breitling.com)). Эта операция займет всего несколько минут.

Уровень водонепроницаемости у каждой модели разный. Его величина в метрах указывается на задней стенке корпуса каждого часа. При этом следует учитывать, что приводимая величина является ориентировочным, а не абсолютным показателем глубины для погружения. Запрещено манипулировать головкой завода и кнопками под водой и когда часы мокрые. Ниже приводится таблица для разумного использования ваших часов в зависимости от уровня водонепроницаемости.

ВИД ДЕЯТЕЛЬНОСТИ / УРОВЕНЬ ВОДОНЕПРОНИЦАЕМОСТИ	3bars/30m/100FT	5bars/50m/165FT	10bars/100m/330FT	50bars/500m/1650FT
Брызгание водой	✓	✓	✓	✓
Принятие душа, плавание, занятие спортом на водной поверхности		✓	✓	✓
Водные лыжи, прыжки в воду, ныряние, погружение			✓	✓
Глубинный водолазный спорт				✓

## СОВЕТЫ

Ремешки Breitling из натуральной кожи сделаны из самого качественного материала тонкой выделки. Как и у всех изделий из натуральной кожи (обувь, перчатки и т.д.) срок годности ремешка зависит от интенсивности и условий его использования. В первую очередь косметические средства и пот ускоряют процесс старения кожи. При частом контакте с водой или во влажной среде рекомендуем с часами марки Breitling использовать металлический браслет или синтетический ремешок.

Корпус марки Breitling и металлические браслеты изготовлены из качественных благородных металлов. Регулярная чистка и тщательное споласкивание их под текущей пресной водой – особенно после каждого контакта с морской соленой или хлорированной водой – гарантирует сохранение их прекрасного внешнего вида. Это относится и к часам с кожаным ремешком, однако кожа не должна соприкоснуться с водой.

## ВАЖНО

Так как и каждый ценный предмет хронометр марки Breitling требует особого ухода. Оберегайте ваши часы от ударов и падения на твердые предметы и избегайте контакта часов с химическими веществами, опасными газами или магнитными полями. Ваш хронометр рассчитан на безотказную работу при температурном режиме от 0 до 50 °C.

## ブライtring・クロノメーターについて

クロノメーターとは、中立・独立の検査機関である、スイス公認クロノメーター協会（COSC）が厳格な現行基準に従い、一個一個のムーブメントについて実施する公認クロノメーター試験をパスした高精度の時計です。

公認クロノメーター試験は、国際規格ISO 3159に従い、各ムーブメントの精度を15日間にわたり、5姿勢、3つの異なった温度（摂氏8、23、38度）の下で計測します。公認クロノメーターと認定されるためには、平均日差が-4～+6秒以内であることなど、7つの厳しい基準を満たしていることが必要です。

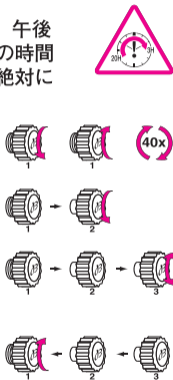
クロノメーターは「クロノグラフ」とよく混同されますが、「クロノグラフ」は、ストップウォッチ機能を持つ時計のことです。一般に「クロノグラフ」は必ずしも公認クロノメーターであるわけではありません。しかしブライtringのすべてのクロノグラフは、時計工業界最高の荣誉である公認クロノメーターの認定を受けています。

## ご使用の準備

### 巻き上げ — 時間合わせ

ご注意：日付表示は、複雑な機構により実現されています。午後8時から午前3時の間はこの機構が作動していますので、この時間帯には、日付合わせや、針を時計と反対回りに回すことは絶対にしないよう、ご注意ください。

1. ねじ込み式リューズを時計と反対回りに回してゆるめます。リューズを1の位置で時計方向に約40回まわしてゼンマイを巻き上げます。
2. リューズを2の位置まで引き出し、時計と反対回りに回し、日付表示を正しい日付の前日に合わせます。
3. リューズを3の位置まで引き出し、針を時計回りに進め、午前0時にすると、日付が替わります。これを確認してから、時針・分針を正しい時刻に合わせてください。
4. リューズを1の位置まで戻します。リューズを軽く押しながら時計回りに回し、抵抗が感じられるまで締めます。このとき無理に締め過ぎないようにご注意ください。

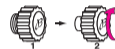


## 特別機能



### 第2タイムゾーン表示

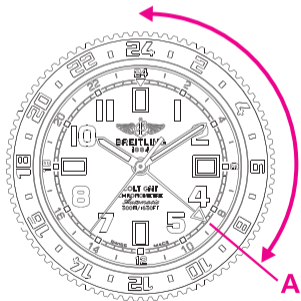
24時間で文字盤を一周する独立した第2時針（A）と、文字盤外周の24時間表示目盛により、第2タイムゾーンを表示させることができます。第2時針（A）を第2タイムゾーンの時刻に合わせるには、リューズを2の位置まで引き出し、時計回りに進めてください。





## 24時間表示ベゼル


この回転ベゼルには、24時間表示目盛が刻まれており、第3タイムゾーンを24時間表示させることができます。ベゼルのいずれかの方向に回転させて、24時間表示針（A）がベゼル上の第3タイムゾーン目盛に現在時刻を指すようにします。



## 航空計算に使われる度量単位の換算表

クロノグラフのケースバックに刻まれている度量単位換算表により、航空計算で最もよく使われる5種類の度量単位を相互に換算できます。回転計算尺と共に用いることにより、容易にフライトプランを作成することができます。



 x	Gal. UK	US Gal.	Liter	Lb.*	Kg*
Gal. UK	1	1.20	4.54	8.05	3.65
US Gal.	1/1.20	1	3.78	6.70	3.04
Liter	1/4.54	1/3.78	1	1.77	0.80
Lb.*	1/8.05	1/6.70	1/1.77	1	1/2.20
Kg*	1/3.65	1/3.04	1/0.80	2.20	1

例：Gal. UK（英ガロン）で表した容積に1.20を掛ければUS Gal.（米ガロン）で表した容積が求められ、3.65を掛ければkgで表した重量が求められます。

ご注意：重量・容積換算はジェット機燃料（ケロシン）の場合を示しています。

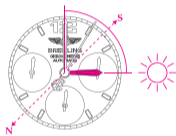


## 太陽コンパス

ブライトリング・クロノメーターは太陽の位置から方位を求める、太陽コンパスとして使うことができます。夏時間を採用している地域では、冬時間（夏時間から1時間を引いた時刻）を基準としてください。

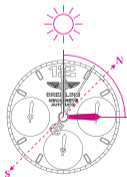
### 北半球での使用法

時計を水平に持ち、時針を太陽の方向に向けてください。時間目盛上で時針の指す時刻と12時の中間の位置が南となりますので、方位目盛付両方向回転ベゼルのSをここに合わせます。北はNの示す方向となります。



### 南半球での使用法

時計を水平に持ち、時針を太陽の方向に向けてください。時間目盛上で時針の指す時刻と12時の中間の位置が北となりますので、方位目盛付両方向回転ベゼルのNをここに合わせます。南はSの示す方向となります。



## メンテナンス

ブライトリング・クロノメーターは、常に外界からの多岐にわたるストレスを受けながら作動する、複雑な計器です。きわめて小さいスペースに収められた多数のパーツが組み合わされ、数多くの機能を実現しています。これらの機械的な動作には摩耗がつきものです。このため定期的にメンテナンスを行ない、注油や、摩耗したパーツの交換を行なわねばなりません。ブライトリング・クロノメーターは、他の精密計器と同じく、定期的にメンテナンスされて初めて最高の性能を発揮することができます。その頻度は、ご使用条件により変わってきます。詳細はブライトリング正規販売店にお問い合わせください。

### 防水機能

ブライトリング・クロノメーターのムーブメントは、ガスケットを備えた複雑な構造のケースにより保護されています。ガスケットは発汗、海水、塩素、化粧品、ほこりなどの外界からの影響によりその性能が低下しますので、定期的に交換しなければなりません。水中で頻繁に使用する場合は、1年に1回、防水機能の検査を行うようにお奨めします。その他の場合も、2年に1回は必ず防水機能の検査を行ってください。防水機能の検査は、ブライトリング正規サービスセンターまたはブライトリング正規販売店にご依頼いただければお受けになることができます ([www.breitling.com](http://www.breitling.com))。

ブライトリングの各モデルは、いずれも防水機能を備えています。ケースバックには、各々のモデルの防水性能がメートル（M）単位で表示されています。ただしこの表示は標準値であり、表示された水深における絶対的な安全性を表示するものではないことにご注意ください。リュース、プッシュボタンは水中、または濡れた状態では絶対に操作しないでください。下表は、ブライトリング・クロノメーターの各防水レベルに適合した活動の例を示したものです。

活 動	防水レベル	3bars/30M/100FT	5bars/50M/165FT	10bars/100M/330FT	50bars/500M/1,650FT+
シャワーなど、水しぶきがかかる程度		✓	✓	✓	✓
水泳など、水面上で行なわれるスポーツ			✓	✓	✓
水上スキー、飛び込み、素潜り				✓	✓
本格的なダイビング					✓

## お手入れ方法

ブライトリングの天然レザーストラップは、素材を厳選して手作りされ、最高のクオリティを持った製品です。カーフスキン、シャークスキン、クロコダイルなど天然皮革で作られたレザーストラップは、革靴、革のハンドバッグなどと同様、使用条件によりその寿命は大きく変わります。特に水、化粧品、発汗などは老化を早めます。ですから水または極度の湿気に触れる機会の多い活動には、ブライトリン

グのメタルブレスレット、または合成素材を使用したストラップが適しています。

ブライトリングのケース、メタルブレスレットは最高の素材を用いて製作されており、定期的なお手入れさえ怠らなければ、長年にわたりその美しさを保ち続けます。ケース、ブレスレットは定期的に歯ブラシと石鹸水などで洗い、真水でよくゆすぎ、吸水性の高い布で水気を除いてください。特に海水中、またはプールなど塩素を含む水中で使用した後は、毎回洗浄を行ってください。レザーストラップ付の時計・クロノグラフは、ストラップに水がかからぬよう注意しながら、同じ方法で洗浄します。万ーストラップに水が付いたら、すぐに吸水性の高い布で水気を拭き取ってください。

## 以下のことは避けてください

ブライトリング・クロノメーターは、すべての貴重品同様、格別の配慮をもって取り扱うことが必要です。落したり、固い物にぶつかけたりすることは避けなければなりません。化学薬品、溶剤、有毒ガスなどの中では使用しないでください。また強力な磁場を生じる物の近くに置かないでください。なおブライトリング・クロノメーターは、摂氏0～50度の範囲で最も良好に機能するように設計されています。



## 您的百年靈精密計時器

【天文台錶】是通過瑞士官方天文台認證中心（COSC）測試，並成功地得到認證的精密計時器。該中心為獨立與中立的機構，負責依照標準個別測試機芯的功能。

根據ISO 3159的標準，測試機械式平衡擺輪精密計時腕錶時，機芯須置于五個不同的角度，承受三種不同的溫度（攝氏8°度、23°度、38°度），經歷為時15個晝夜的測試。通過挑戰的腕錶還須符合七項嚴格的標準，每日誤差率須低於-4/+6秒，才能得到COSC的認證。

【天文台錶】與【計時錶】不可混為一談。計時錶指的是配有附加計時裝置的複雜腕錶，可用來測量不同時段。一般而言，計時錶不一定是天文台錶，不過百年靈的每一款計時錶均擁有天文台錶的認證，讓制錶同業羨艷不已。

## 使用說明

### 上鍊、調校時間

請注意：具備日期、星期、月份或月相盈虧指示功能的機械腕錶均配備有複雜精密的機芯，該機芯在下午8點至凌晨3點之間處於運作狀態。因此，請切勿于該時段內調校日期或回撥時間。



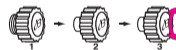
1. 逆時針方向旋開防水錶冠，順時針方向轉動錶冠40次，為腕錶上鍊。



2. 將錶冠拉出至位置2，逆時針方向旋轉表冠，將視窗日期調至正確日期的前一天。



3. 將錶冠拉出至位置3，轉動指針通過午夜時，即可調校日期。之後調校小時與分鐘。



4. 將錶冠推回至位置1，順時針方向輕輕壓轉上緊，直至感覺到一定阻力。請緊記切勿用力！



## 特殊功能



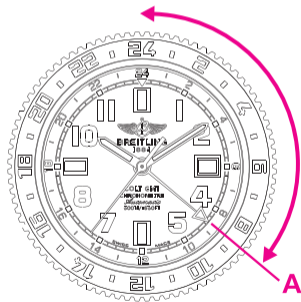
### 第二地時間顯示

24小時錶盤上的第二根獨立時針（A），能夠清楚指示第二地的時間。將錶冠拉至位置2，順時針方向旋轉，使能調校第二地時間。



### 24小時錶圈

雙向旋轉錶圈標有24小時刻度，可用於顯示第三時區時間。根據之前選擇的第二時區所指示的小時數，使用指針〈A〉對準錶圈上顯示的第三時區小時數字即可。




$$x = \frac{a}{b}$$

## 航空專用度量衡轉換比例尺

您可利用腕錶底盤上的比例刻度尺，換算航空上最常用的五項度量衡單位。這項功能可搭配飛行滑尺，在您準備飛行計劃的過程中，提供極大的幫助。



 x	Gal. UK	US Gal.	Liter	Lb.*	Kg*
Gal. UK	1	1.20	4.54	8.05	3.65
US Gal.	1/1.20	1	3.78	6.70	3.04
Liter	1/4.54	1/3.78	1	1.77	0.80
Lb.*	1/8.05	1/6.70	1/1.77	1	1/2.20
Kg*	1/3.65	1/3.04	1/0.80	2.20	1

例如：將英加侖的單位乘以 1.2，便能得出美加侖的相對容量，或乘以 3.65，得出同等體積的重量。

請注意：量度液體和重量的換算（磅、公斤）是與飛機燃油有關的（煤油）。

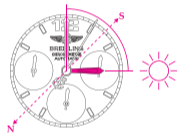


## 陽光指南功能

您的百年靈精密時計具有陽光指南功能，能為您指示南、北方向。您置身的國家若採夏令時間，使用此一功能時，只須調節表面一個小時的位置即可。

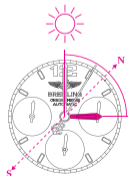
### 北半球地區的使用方法

請先將時針精確地對準太陽的方向，再找出表面十二點正的位置，求得兩者之間的中心點，即為此時的正南方，反方向則為此時的正北方。



### 南半球地區的使用方法

請先將十二點鐘的時標精確地對準太陽的方向，再找出此時時針的位置，求得兩者之間的中心點，即為此時的正北方，反方向則為此時的正南方。



## 保養須知

您的百年靈腕錶是一款複雜精密的計時儀器，而且無時無刻都會承受各種的壓力和張力。在狹窄的錶殼內，數以百計的微小組件，在各種不同的外力條件下，日以繼夜地緊密結合在一起運行。這些機械運動都會不可避免地產生磨損和損耗，藉由定期保養來清洗污垢並更換潤滑劑和更換磨損零件，來控制腕錶的品質。和其他精密的測量儀器一樣，若要確保腕錶的最佳性能以及長期穩定性，必須定期進行專業保養。保養頻率是實際使用狀況而定。百年靈及其授權經銷商非常樂意為您提供保養服務。

## 防水性能

百年靈精密時計的錶殼內部裝有防水墊圈，能確保防水功效。盡管如此，汗漬、氯化水或海水、化妝品、香水或灰塵等外來的侵害會使防水墊圈的性能逐漸惡化。因此，腕錶的防水性能並非永遠不變。如果您經常在水中使用腕錶，建議每年對腕錶的防水性能進行檢測。如果您偶爾在水中使用腕錶，建議每兩年送檢一次。您可將腕錶送至百年靈客戶服務維修中心或百年靈授權經銷商（參考 [www.breitling.com](http://www.breitling.com)）進行防水功能檢測，僅需要花費您幾分鐘時間。

每一只百年靈腕錶的防水性能等級不同。以米為單位標示的防水性能等級是一項技術規範，並不代表腕錶置於水中的絕對深度。腕錶錶面若有水分，或腕錶放置於水中時，請勿操作錶冠或按鈕。以下表格列出了不同防水性能的腕錶可在合理使用的環境條件。

適合活動	防水程度	3bars/30M/100FT	5bars/50M/165FT	10bars/100M/330FT	50bars/500M/1,650FT+
可被濺濕、雨淋		✓	✓	✓	✓
可淋浴、游泳、從事水上運動			✓	✓	✓
可滑水、跳水、浮潛				✓	✓
可潛水					✓

## 保養小秘訣

百年靈腕錶的皮革錶帶均使用頂級材質製作而成，代表著卓越的品質。但和所有皮革製品〈皮鞋、皮手套〉一樣，皮革錶帶的使用壽命會因使用情況而不同，特別是水、化妝品和汗漬等都會加速皮革老化。您若經常接觸水或處於潮濕的環境，則適合使用百年靈金屬錶鏈和合成錶帶。

百年靈金屬錶殼和錶鏈採用絕佳的合金材質製造而成，賦予品質堅固性及絕佳的配戴舒適感。定期以清水輕輕地刷洗，能確保錶鏈的長久光亮。腕錶在浸泡過鹽水或氯化水後，應該立即沖洗。如果您的腕錶搭配的是皮革錶帶，也應遵循上述原則，但須避免在沖洗時弄濕皮革錶帶。

## 避免事項

百年靈腕錶做工精良，能夠承受高強度的使用，但和其他貴重物品一樣，仍需精心愛護。腕錶請盡量避免跌落或碰撞硬物，同時也應避免腕錶接觸化學製品、溶劑、有害氣體或磁場。此外，您的百年靈腕錶在攝氏0度至50度的環境中最能保持最佳的運作狀態。

## 您的百年靈精密計時器

【天文台表】是通過瑞士官方天文台認證中心（COSC）測試，並成功地得到認證的精密計時器。該中心為獨立與中立的機構，負責依照標準個別測試機芯的功能。

根據ISO 3159的標準，測試機械式平衡擺輪精密計時腕錶時，機芯須置於五個不同的角度，承受三種不同的溫度（攝氏8°度、23°度、38°度），經歷為時15個晝夜的測試。通過挑戰的腕錶還須符合七項嚴格的標準，每日誤差率須低於-4/+6秒，才能得到COSC的認證。

【天文台表】與【計時表】不可混為一談。計時表指的是配有附加計時裝置的複雜腕錶，可用來測量不同時段。一般而言，計時表不一定是天文台表，不過百年靈的每一款計時表均擁有天文台表的認證，讓制表同業羨艷不已。

## 使用说明

### 上链、调校时间

请注意：具备日期、星期、月份或月相盈亏指示功能的机械腕表均配备有复杂精密的机芯，该机芯在下午8点至凌晨3点之间处于运作状态。因此，请切勿于该时段内调校日期或回拨时间。



1. 逆时针方向旋开防水表冠，顺时针方向转动表冠40次，为腕表上链。
2. 将表冠拉出至位置2，逆时针方向旋转表冠，将视窗日期调至正确日期的前一天。
3. 将表冠拉出至位置3，转动指针通过午夜时，即可调校日期。之后调校小时与分钟。
4. 将表冠推回至位置1，顺时针方向轻轻压转上紧，直至感觉到一定阻力。请紧记切勿用力！



## 特殊功能



### 第二地时间显示

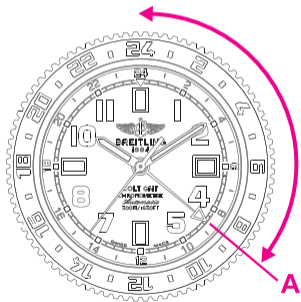
24小时表盘上的第二根独立时针（A），能够清楚指示第二地的时间。将表冠拉至位置2，顺时针方向旋转，使能调校第二地时间。





## 24小时表圈

双向旋转表圈标有24小时刻度，可用于显示第三时区时间。根据之前选择的第二时区所指示的小时数，使用指针（A）对准表圈上显示的第三时区小时数字即可。




$$x = \frac{a}{b}$$

## 航空专用度量衡转换比例尺

您可利用腕表底盘上的比例刻度尺，换算航空上最常用的五项度量衡单位。这项功能可搭配飞行滑尺，在您准备飞行计划的过程中，提供极大的帮助。



 x	Gal. UK	US Gal.	Liter	Lb.*	Kg*
Gal. UK	1	1.20	4.54	8.05	3.65
US Gal.	1/1.20	1	3.78	6.70	3.04
Liter	1/4.54	1/3.78	1	1.77	0.80
Lb.*	1/8.05	1/6.70	1/1.77	1	1/2.20
Kg*	1/3.65	1/3.04	1/0.80	2.20	1

例如：将英加仑的单位乘以 1.2，便能得出美加仑的相对容量，或乘以 3.65，得出同等体积的重量。

请注意：量度液体和重量的换算（磅、公斤）是与飞机燃油有关的（煤油）。

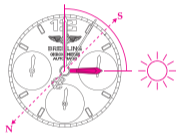


## 阳光指南功能

您的百年灵精密时计具有阳光指南功能，能为您指示南、北方向。您置身的国家若采夏令时间，使用此一功能时，只须调节表面一个小时的位置即可。

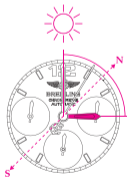
### 北半球地区的使用方法

请先将时针精确地对象对准太阳的方向，再找出表面十二点正的位置，求得两者之间的中心点，即为此时的正南方，反方向则为此时的正北方。



### 南半球地区的使用方法

请先将十二点钟的时标精密地对准太阳的方向，再找出此时时针的位置，求得两者之间的中心点，即为此时的正北方，反方向则为此时的正南方。



## 保养须知

您的百年灵腕表是一只精密复杂的计时器，在空间十分有限的表壳内容纳了数以百计的零部件，并在各种不同的外力条件下，夜以继日地不间断运行。这些机械运动将不可避免地导致一定量的磨损和损耗，但通过定期保养，更换磨损部件并重新润滑，能有效控制这一现象。和其他精密的测量仪器一样，若要保证腕表的最佳性能以及长期稳定性，必须定期进行专业保养。保养频率视实际使用情况而定。百年灵及其授权零售商非常乐于为您提供保养服务。



## 防水性能

百年灵精密时计的表壳内部装有多枚防水垫圈，能让机芯彻底防水。尽管如此，汗渍、氯化物或盐水、化妆品、香水或灰尘等外来的侵害会使得防水垫圈的性能逐渐恶化。因此，腕表的防水性能并非永恒不变。如果您经常在水中使用腕表，最好每年对腕表的防水性能进行检测。如果您偶尔在水中使用腕表，建议每两年送检一次。您可将腕表交由百年灵客户服务中心或百年灵授权零售商进行防水性能检测（参见www.breitling.com），仅需要花费您几分钟时间

每一只百年灵腕表的防水等级不尽相同。以米为单位标示的防水性能等级是一项技术规范，并不代表腕表浸入水中的绝对深度。腕表表面若有水分，或腕表浸于水中时，切勿调节表冠或按钮。以下表格列出了不同防水性能腕表可以合理使用的环境。

适合活动	防水程度	3bars/30M/100FT	5bars/50M/165FT	10bars/100M/330FT	50bars/500M/1,650FT+
可被溅湿、雨淋		✓	✓	✓	✓
可淋浴、游泳、从事水上运动			✓	✓	✓
可滑水、跳水、浮潜				✓	✓
可潜水					✓

## 保养秘诀

百年灵腕表的皮革表带均遴选最佳的材质精制而成，代表着卓越的品质。但和所有皮革制品（皮鞋、皮手套等）一样，皮革表带的使用寿命视其使用环境而定，特别是水、化妆品、汗渍等将加快皮革表带的老化。您若经常接触水或处于潮湿的环境，则较适合选用百年灵金属表链和合成表带。

百年灵金属表壳和表链均已绝佳的合金制成，实现了坚固与舒适的完美平衡。定期以清水轻轻地刷洗，能确保表链的长久光亮。腕表在浸过盐水或氯化水后，应立即冲洗。如果您的腕表搭配的是皮革表带，也应遵循上述原则，但需避免在冲洗时弄湿表带。

## 避免事项

百年灵腕表做工精良，能够经得起高强度的使用，但和其他贵重物品一样，仍需精心爱护。请尽量避免跌落或以磕碰硬物，同时应避免腕表接触化学制品、溶剂、有害气体或磁场。此外，您的百年灵腕表在摄氏0度至50度的环境中能保持最佳的运作状态。



INSTRUMENTS FOR PROFESSIONALS